



**แผนการดำเนินงาน
ประจำปีงบประมาณ พ.ศ.๒๕๖๖**

**องค์การบริหารส่วนตำบลนาโตะหมิง
อำเภอเมืองตรัง จังหวัดตรัง**



ประกาศองค์การบริหารส่วนตำบลนาโตะหมิง
เรื่อง การใช้แผนดำเนินงานประจำปีงบประมาณ พ.ศ.๒๕๖๖

.....
ตามระเบียบกระทรวงมหาดไทย ว่าด้วยการจัดทำแผนพัฒนาองค์กรปกครองส่วนท้องถิ่น พ.ศ.๒๕๔๘ และที่แก้ไขเพิ่มเติม (ฉบับที่ ๓) พ.ศ.๒๕๖๑ ข้อ ๒๖ (๒) คณะกรรมการพัฒนาท้องถิ่นพิจารณาร่างแผนดำเนินงานแล้วเสนอผู้บริหารท้องถิ่นประกาศเป็นแผนดำเนินงาน ทั้งให้ปิดประกาศแผนการดำเนินงานภายใน สิบห้าวันนับแต่วันที่ประกาศเพื่อให้ประชาชนในท้องถิ่นทราบโดยทั่วกันและต้องปิดประกาศไว้อย่างน้อย สามสิบวัน

อาศัยอำนาจตามระเบียบดังกล่าว และการพิจารณาให้ความเห็นชอบร่างแผนการดำเนินงาน ประจำปีงบประมาณ พ.ศ.๒๕๖๖ ของคณะกรรมการพัฒนาขององค์การบริหารส่วนตำบลนาโตะหมิง ในคราว ประชุม เมื่อวันที่ ๑๒ ตุลาคม ๒๕๖๕ จึงประกาศใช้แผนดำเนินงานประจำปีงบประมาณ พ.ศ.๒๕๖๖ ของ องค์การบริหารส่วนตำบลนาโตะหมิง รายละเอียดปรากฏตามแนบท้ายประกาศนี้

จึงประกาศมาเพื่อทราบโดยทั่วกัน

ประกาศ ณ วันที่ ๑๒ ตุลาคม พ.ศ.๒๕๖๕

SA

(นายสรุทธิ นาคะพงศ์)

นายกองค์การบริหารส่วนตำบลนาโตะหมิง

คำนำ

การจัดทำแผนการดำเนินงาน เพิ่มเติม ได้จัดทำขึ้นตามเพื่อปฏิบัติให้เป็นไปตามระเบียบกระทรวงมหาดไทยว่าด้วยการจัดทำแผนพัฒนาขององค์กรปกครองส่วนท้องถิ่น พ.ศ.๒๕๔๘ และที่แก้ไขเพิ่มเติม ฉบับที่ ๓ พ.ศ.๒๕๖๑ โดยแผนการดำเนินงานจะเป็นเอกสารที่แสดงถึงรายละเอียดแผนงาน/โครงการพัฒนา และกิจกรรมต่างๆ ที่จะดำเนินการจริงในพื้นที่ขององค์การบริหารส่วนตำบลนาโตะหมิง ภายในปีงบประมาณ ๒๕๖๖ เพื่อให้องค์การบริหารส่วนตำบลนาโตะหมิงรวมถึงหน่วยงานอื่นได้ใช้เป็นแนวทางในการดำเนินงานทั้งทางด้านการจัดการโครงสร้างพื้นฐาน ด้านเศรษฐกิจ การพัฒนาคนและสังคม การเมืองการบริหาร การศึกษา ศาสนาศิลปวัฒนธรรมประเพณี ภูมิปัญญาท้องถิ่น ตลอดจนการอนุรักษ์ทรัพยากรธรรมชาติและสิ่งแวดล้อม ขององค์การบริหารส่วนตำบลนาโตะหมิง ภายใต้แนวทางการพัฒนาของแผนยุทธศาสตร์การพัฒนาขององค์การบริหารส่วนตำบลนาโตะหมิง ภายใต้แผนยุทธศาสตร์การพัฒนาจังหวัดตรัง รวมทั้งเป็นเอกสารที่จะใช้เป็นเครื่องมือในการติดตามและการประเมินผลการดำเนินงานขององค์การบริหารส่วนตำบลนาโตะหมิงต่อไป

องค์การบริหารส่วนตำบลนาโตะหมิง

สารบัญ

	หน้า
คำนำ	
สารบัญ	
หลักการและเหตุผล	๑
ส่วนที่ ๑	๒
บทนำ	๒
วัตถุประสงค์ของแผนการดำเนินงาน	๓
ขั้นตอนการจัดทำแผนการดำเนินงาน	๓
ประโยชน์ของแผนการดำเนินงาน	๔
แผนผังการจัดทำแผนดำเนินงาน	๕
ส่วนที่ ๒	๖
- บัญชีสรุปจำนวนโครงการและงบประมาณ (แบบ ผด.๐๑)	๗
- บัญชีโครงการ/กิจกรรม/งบประมาณ แผนการดำเนินงาน ประจำปีงบประมาณ พ.ศ.๒๕๖๖ (แบบ ผด.๐๒)	๙
- บัญชีโครงการ/กิจกรรม/งบประมาณ ร่วมกับหน่วยงานอื่น	๔๐
- บัญชีจำนวนครุภัณฑ์สำหรับที่ไม่ได้ดำเนินการตามโครงการพัฒนาท้องถิ่น (แบบ ผด.๐๒/๑)	๔๑

หลักการและเหตุผล
แผนการดำเนินงานขององค์การบริหารส่วนตำบลนาโตะหมิง
ประจำปีงบประมาณ พ.ศ.๒๕๖๖

เพื่อให้การดำเนินงานเป็นไปอย่างเหมาะสมและมีประสิทธิภาพโดยให้สอดคล้องกับแผนยุทธศาสตร์การพัฒนาและแผนพัฒนาท้องถิ่น (พ.ศ.๒๕๖๖-๒๕๗๐) จึงได้ดำเนินการจัดทำแผนการดำเนินงานประจำปีงบประมาณ พ.ศ.๒๕๖๖ ขึ้น ซึ่งจะเป็นเครื่องมือสำคัญในการบริหารงานของผู้บริหารท้องถิ่น โดยคณะกรรมการสนับสนุนการจัดทำแผนพัฒนามีหน้าที่ในการรวบรวมแผนงาน/โครงการพัฒนาขององค์การบริหารส่วนตำบลนาโตะหมิงภายใต้แผนพัฒนาท้องถิ่น (พ.ศ.๒๕๖๖-๒๕๗๐) และแผนงาน/โครงการของหน่วยราชการส่วนกลาง ส่วนภูมิภาค รัฐวิสาหกิจหรือหน่วยงานอื่น ๆ ที่ต้องดำเนินการในพื้นที่ขององค์การบริหารส่วนตำบลนาโตะหมิง ในปีงบประมาณ ๒๕๖๖ เพื่อให้การจัดการและการติดตามการดำเนินงานตามแผนงาน/โครงการพัฒนาและกิจกรรมที่ดำเนินการจริงในพื้นที่องค์การบริหารส่วนตำบลนาโตะหมิง มีความชัดเจนมากยิ่งขึ้น

การจัดทำแผนการดำเนินงานประจำปีงบประมาณ พ.ศ.๒๕๖๖ ขององค์การบริหารส่วนตำบลนาโตะหมิงประกอบด้วย องค์ประกอบ ๒ ส่วน ส่วนที่ ๑ บทนำ และส่วนที่ ๒ บัญชีโครงการ/กิจกรรมซึ่งเป็นส่วนที่สำคัญเพื่อให้ทราบโครงการ/กิจกรรมที่จะเกิดขึ้นในพื้นที่องค์กรปกครองส่วนท้องถิ่นในปีงบประมาณ ๒๕๖๖ โดยนำไปใช้เป็นเครื่องมือในการบริหารงาน ประสานงาน และติดตามประเมินผลการดำเนินงานต่อไป

ส่วนที่ ๑

แผนการดำเนินงานประจำปีงบประมาณ พ.ศ.๒๕๖๖

บทนำ

ตามระเบียบกระทรวงมหาดไทยว่าด้วยการจัดทำแผนพัฒนาขององค์กรปกครองส่วนท้องถิ่น พ.ศ.๒๕๔๘ และที่แก้ไขเพิ่มเติม ฉบับที่ ๓ พ.ศ. ๒๕๖๑ ข้อ ๒๗ แผนการดำเนินงานให้จัดทำแล้วเสร็จภายใน สามสิบวันนับตั้งแต่วันที่ประกาศใช้งบประมาณรายจ่ายประจำปี งบประมาณรายจ่ายเพิ่มเติม งบประมาณจาก เงินสะสมหรือได้รับแจ้งแผนงานและโครงการจากหน่วยราชการส่วนกลาง ส่วนภูมิภาค รัฐวิสาหกิจ หรือ หน่วยงานอื่นๆ ที่ต้องดำเนินการในพื้นที่องค์กรปกครองส่วนท้องถิ่นในปีงบประมาณนั้น โดยแผนการดำเนินงาน จะเป็นเครื่องมือสำคัญในการบริหารงานของผู้บริหารท้องถิ่น เพื่อควบคุมการดำเนินงานให้เป็นไปอย่างเหมาะสม และมีประสิทธิภาพ ลดความซ้ำซ้อนของโครงการ มีการประสานและบูรณาการการทำงานกับหน่วยงาน และสามารถจำแนกรายละเอียดต่างๆของแผนงาน/โครงการ จำทำให้การติดตามประเมินผลเมื่อสิ้นปีมีความสะดวก มากขึ้นอีกด้วย

ลักษณะของแผนดำเนินงาน

แผนการดำเนินงานประจำปี เป็นเอกสารต่อเนื่องจากแผนพัฒนาท้องถิ่นและความสัมพันธ์ ใกล้ชิดกับงบประมาณรายจ่ายประจำปีงบประมาณ กล่าวคือเป็นการนำแผนงาน/โครงการที่กำหนดไว้ใน แผนพัฒนาท้องถิ่นมาบรรจุในเอกสารงบประมาณรายจ่าย และสามารถนำไปปฏิบัติได้ทันทีเมื่อได้รับงบประมาณ ในปีนั้น โครงการกิจกรรมในแผนการดำเนินงานจะต้องมีสภาพ

๑. มีความแน่นอนของกิจกรรม ที่จะดำเนินการโดยศึกษาความเป็นไปได้ของแผนงาน/โครงการ หรือพิจารณาผลประโยชน์ที่จะได้รับจากแผนงาน/โครงการ
๒. มีความเรียบร้อยในด้านรูปแบบและรายการเทคนิค
๓. มีรายละเอียดในด้านค่าใช้จ่ายของแผนงาน/โครงการ
๔. เป็นการรวบรวมข้อมูลจากทุกหน่วยงานที่จะเข้ามาดำเนินการในพื้นที่ขององค์กรปกครองส่วนท้องถิ่น

แผนการดำเนินงาน มีลักษณะกว้างๆดังต่อไปนี้

๑. เป็นเอกสารที่สอดคล้องกับยุทธศาสตร์และแนวทางการพัฒนาขององค์การบริหารส่วนตำบล และแผนพัฒนาท้องถิ่น และแผนพัฒนาท้องถิ่นเพิ่มเติม และเปลี่ยนแปลง
๒. เป็นเอกสารที่มีแนวทางการพัฒนาประจำปีและวัตถุประสงค์ของการพัฒนา ที่ชัดเจนและมี ลักษณะเฉพาะเจาะจงของปีที่จะดำเนินการ
๓. เป็นเอกสารที่ระบุแผนงาน/โครงการ ที่จะดำเนินงานในปีนั้นๆ
๔. เป็นเอกสารที่แสดงถึงความเชื่อมโยงระหว่างแผนพัฒนาท้องถิ่น งบประมาณรายจ่ายประจำปี งบประมาณ

วัตถุประสงค์ของแผนการดำเนินงาน

๑. เพื่อแสดงรายละเอียดของแผนงาน/โครงการ/กิจกรรมทั้งหมดที่จะดำเนินการจริง ใน งบประมาณนั้น ในพื้นที่ขององค์การบริหารส่วนตำบล
๒. เพื่อใช้เป็นเอกสารสำคัญในการติดต่อประสานงานกับหน่วยงานอื่น ให้มีความสะดวกและชัดเจนในการดำเนินการต่าง ๆ
๓. เพื่อเป็นการแปลงแผนพัฒนาท้องถิ่นไปสู่แผนการดำเนินงาน ให้มีความสอดคล้องกับแผน ยุทธศาสตร์การพัฒนา
๔. เพื่อเป็นเครื่องมือสำคัญในการบริหารงานของผู้บริหารท้องถิ่นในการควบคุมการดำเนินงานให้ เป็นไปอย่างเหมาะสมและมีประสิทธิภาพ
๕. เพื่อความสะดวกและติดตามประเมินผลเมื่อสิ้นปีงบประมาณ

ขั้นตอนการจัดทำแผนการดำเนินงาน

ระเบียบการจัดทำแผนการดำเนินงาน

ตามระเบียบกระทรวงมหาดไทยว่าด้วยการจัดทำแผนพัฒนาขององค์กรปกครองส่วนท้องถิ่น พ.ศ.๒๕๔๘ และที่แก้ไขเพิ่มเติม ฉบับที่ ๓ พ.ศ.๒๕๖๑

ข้อ ๒๖ การจัดทำแผนการดำเนินงานให้ดำเนินการตามระเบียบนี้ โดยมีขั้นตอน ดำเนินการ ดังนี้

(๑) คณะกรรมการสนับสนุนการจัดทำแผนพัฒนาท้องถิ่นรวบรวมแผนงาน โครงการ พัฒนาขององค์กรปกครองส่วนท้องถิ่น หน่วยราชการส่วนกลาง ส่วนภูมิภาค รัฐวิสาหกิจและหน่วยงานอื่นๆ ที่ ดำเนินการในพื้นที่ขององค์กรปกครองส่วนท้องถิ่น แล้วจัดทำร่างแผนการดำเนินงานเสนอคณะกรรมการ พัฒนาท้องถิ่น

(๒) คณะกรรมการพัฒนาท้องถิ่นพิจารณาร่างแผนการดำเนินงาน แล้วเสนอผู้บริหาร ท้องถิ่นประกาศเป็นแผนการดำเนินงาน ทั้งนี้ให้ปิดประกาศแผนการดำเนินงานภายในสิบห้าวันนับแต่วันที่ ประกาศ เพื่อให้ประชาชนในท้องถิ่นทราบโดยทั่วกันและต้องปิดประกาศไว้อย่างน้อยสามสิบวัน

ระยะเวลาในการจัดทำแผนการดำเนินงาน

ข้อ ๒๗ แผนการดำเนินงานให้จัดทำให้แล้วเสร็จภายในสามสิบวันนับตั้งแต่วันที่ ประกาศใช้งบประมาณรายจ่ายประจำปี งบประมาณรายจ่ายเพิ่มเติม งบประมาณจากเงินสะสมหรือได้รับแจ้ง แผนงานและโครงการจากหน่วยราชการส่วนกลาง ส่วนภูมิภาค รัฐวิสาหกิจ หรือหน่วยงานอื่นๆ ที่ต้อง ดำเนินการในพื้นที่องค์กรปกครองส่วนท้องถิ่นในปีงบประมาณนั้น

การขยายเวลาการจัดทำและแก้ไขแผนการดำเนินงานเป็นอำนาจของผู้บริหาร ท้องถิ่น

รายละเอียดขั้นตอนการจัดทำแผนการดำเนินงาน

ขั้นตอนที่ ๑ การเก็บรวบรวมข้อมูล

คณะกรรมการสนับสนุนการพัฒนาท้องถิ่น เก็บรวบรวมข้อมูลโครงการ/กิจกรรมที่จะมีการ ดำเนินการจริงในพื้นที่องค์กรปกครองส่วนท้องถิ่น ซึ่งจะมีทั้งโครงการ/กิจกรรมขององค์กรปกครองส่วนท้องถิ่น แห่งนั้นเองและโครงการ/กิจกรรมที่หน่วยงานอื่นจะเข้ามาดำเนินการในพื้นที่ โดยข้อมูลดังกล่าวอาจตรวจสอบได้ จากหน่วยงานในพื้นที่ และตรวจสอบจากแผนการดำเนินงานการพัฒนาจังหวัด/อำเภอ หรือกิ่งอำเภอแบบบูรณา การ

ขั้นตอนที่ ๒ การจัดทำร่างแผนการดำเนินงาน

คณะกรรมการสนับสนุนการพัฒนาท้องถิ่น จัดทำร่างแผนการดำเนินงานโดยพิจารณาจัดหมวดหมู่ให้สอดคล้องกับยุทธศาสตร์และแนวทางการพัฒนาของท้องถิ่นกำหนดไว้ในแผนยุทธศาสตร์การพัฒนาขององค์กรปกครองส่วนท้องถิ่น โดยมีเค้าโครงแผนการดำเนินงานแบ่งเป็น ๒ ส่วน คือ

ส่วนที่ ๑ บทนำ

ส่วนที่ ๒ บัญชีโครงการ/กิจกรรมเพื่อประกาศใช้ การประกาศแผนการดำเนินงาน

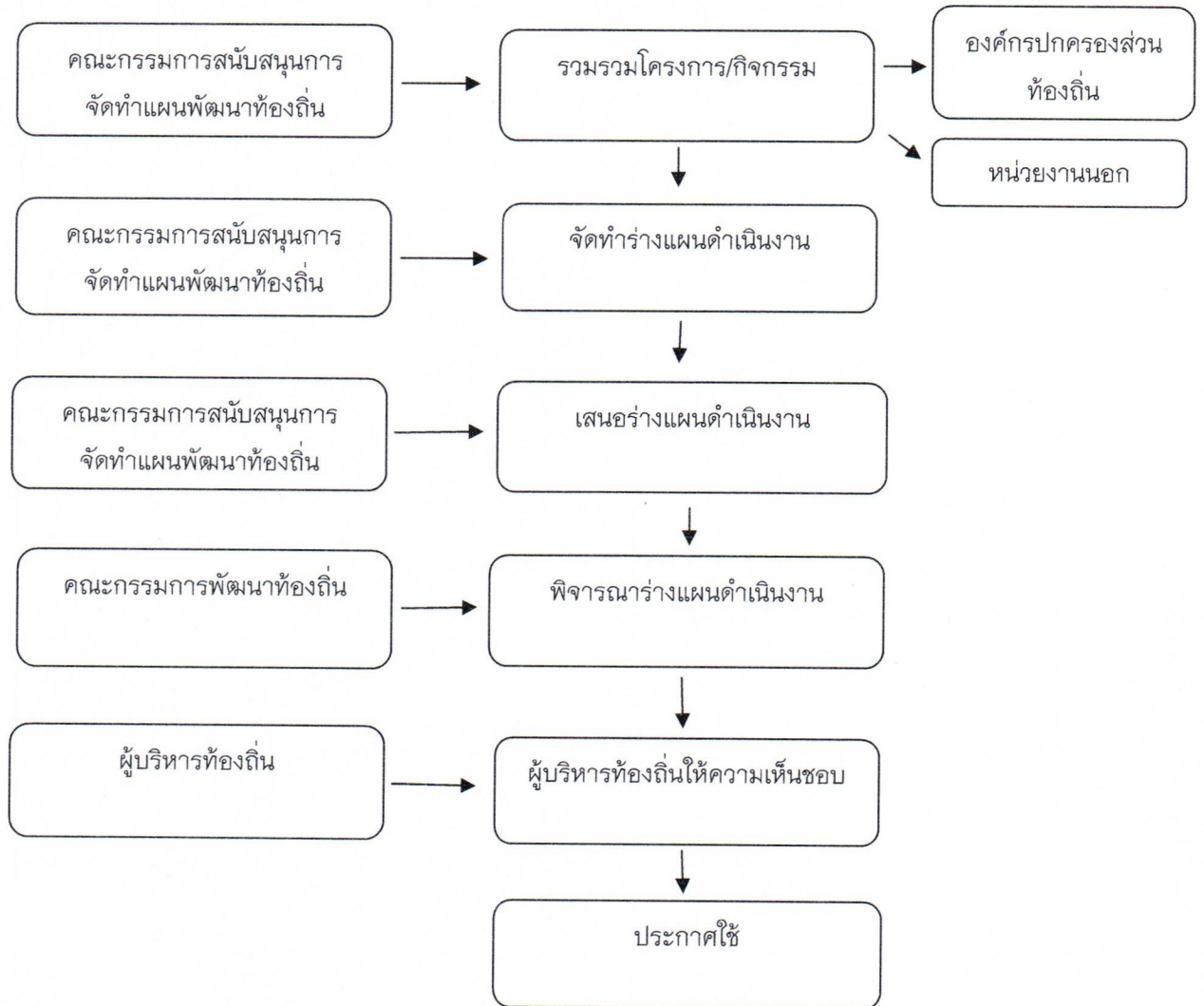
ขั้นตอนที่ ๓ การประกาศใช้แผนการดำเนินงาน

คณะกรรมการสนับสนุนการพัฒนาท้องถิ่น นำร่างแผนการดำเนินงานเสนอผู้บริหารท้องถิ่นเพื่อประกาศใช้ การประกาศแผนการดำเนินงาน ให้องค์กรปกครองส่วนท้องถิ่นจัดทำประกาศขององค์กรปกครองส่วนท้องถิ่น เรื่อง แผนการดำเนินงานของ (องค์การบริหารส่วนจังหวัด/เมืองพัทยา/เทศบาล/องค์การบริหารส่วนตำบล ประจำปี เพื่อปิดประกาศโดยเปิดเผยให้สาธารณะชนได้ทราบและสามารถตรวจสอบได้

ประโยชน์ของแผนการดำเนินงาน

๑. ทำให้องค์กรปกครองส่วนท้องถิ่น มีทิศทางพัฒนาที่ชัดเจน โดยใช้แผนการดำเนินงานเป็นเครื่องมือในการพัฒนาท้องถิ่น
๒. องค์กรปกครองส่วนท้องถิ่น มีแผนงานโครงการพัฒนาตรงตามความต้องการและตอบสนองปัญหาของท้องถิ่น
๓. ทำให้การพัฒนาในพื้นที่ขององค์กรปกครองส่วนท้องถิ่นไม่ซ้ำซ้อนกับหน่วยงานอื่น
๔. ประชาชนทราบล่วงหน้าว่า องค์กรปกครองส่วนท้องถิ่นจะดำเนินการกิจกรรมหรือมีโครงการพัฒนาอะไรในพื้นที่บ้าง เพื่อใช้เป็นข้อมูลในการติดตามและตรวจสอบการดำเนินงานขององค์กรปกครองส่วนท้องถิ่นให้เป็นไปด้วยความถูกต้อง โปร่งใส

แผนผังการจัดทำแผนดำเนินงาน



ส่วนที่ ๒

บัญชีสรุปโครงการ/กิจกรรม

แผนการดำเนินงาน ประจำปีงบประมาณ พ.ศ.๒๕๖๖

บัญชีสรุปจำนวนโครงการและงบประมาณ

แผนการดำเนินงาน ประจำปีงบประมาณ พ.ศ.๒๕๖๖

องค์การบริหารส่วนตำบลนาโตะหมิง อำเภอเมืองตรัง จังหวัดตรัง

แบบ ผด.๐๑

ยุทธศาสตร์/แผนงาน	จำนวนโครงการที่ดำเนินการ	คิดเป็นร้อยละของโครงการทั้งหมด	จำนวนงบประมาณ	คิดเป็นร้อยละของงบประมาณทั้งหมด	หน่วยงานรับผิดชอบหลัก
๑. ยุทธศาสตร์การพัฒนาด้านโครงสร้างพื้นฐาน					
๑.๑ แผนงานอุตสาหกรรมและการโยธา (งานบริหารทั่วไปเกี่ยวกับอุตสาหกรรมและโยธา)	๖	๑๕.๐๐	๒,๔๙๓,๐๐๐	๑๖.๙๓	กองช่าง
รวม	๖	๑๕.๐๐	๒,๔๙๓,๐๐๐	๑๖.๙๓	
๒. ยุทธศาสตร์การพัฒนาด้านส่งเสริมพัฒนาคุณภาพชีวิต และการศึกษา					
๒.๑ แผนงานรักษาความสงบภายใน (งานป้องกันภัยฝ่ายพลเรือนและระงับอัคคีภัย)	๓	๗.๕๐	๙๐,๐๐๐	๐.๖๑	สำนักปลัด
๒.๒ แผนงานการศึกษา (งานระดับก่อนวัยเรียนและระดับประถมศึกษา)	๓	๗.๕๐	๑,๒๕๗,๑๔๐	๘.๕๓	กองการศึกษาฯ
๒.๓ แผนงานสาธารณสุข (งานบริการสาธารณสุขและงานสาธารณสุขอื่น)	๓	๗.๕๐	๙๐,๐๐๐	๐.๖๑	สำนักปลัด
๒.๔ แผนงานสร้างความเข้มแข็งของชุมชน (งานส่งเสริมและสนับสนุนความเข้มแข็งของชุมชน)	๒	๕.๐๐	๖๐,๐๐๐	๐.๔๐	สำนักปลัด
๒.๕ แผนงานการศาสนาวัฒนธรรม และนันทนาการ (งานกีฬาและนันทนาการ)	๓	๗.๕๐	๑๗๐,๐๐๐	๑.๑๕	กองการศึกษาฯ
๒.๖ แผนงานสังคมสงเคราะห์ (งานสวัสดิการสังคมและสังคมสงเคราะห์)	๑	๒.๕๐	๑๐,๐๐๐	๐.๐๖	สำนักปลัด
๒.๗ แผนงานงบกลาง (งบกลาง)	๙	๒๒.๕๐	๑๐,๒๒๒,๔๗๐	๖๙.๕๓	สำนักปลัด
รวม	๒๔	๖๐.๐๐	๑๑,๘๙๙,๖๑๐	๘๐.๗๙	
๓. ยุทธศาสตร์การพัฒนาด้านเศรษฐกิจ					
๓.๑ แผนงานสร้างความเข้มแข็งของชุมชน (งานส่งเสริมและสนับสนุนความเข้มแข็งของชุมชน)	๑	๒.๕๐	๔๐,๐๐๐	๐.๒๗	สำนักปลัด
รวม	๑	๒.๕๐	๔๐,๐๐๐	๐.๒๗	
๔. ยุทธศาสตร์การพัฒนาด้านการอนุรักษ์และพัฒนาทรัพยากรธรรมชาติและสิ่งแวดล้อม					
๔.๑ แผนงานสร้างความเข้มแข็งของชุมชน (งานส่งเสริมและสนับสนุนความเข้มแข็งของชุมชน)	๑	๒.๕๐	๒๐,๐๐๐	๐.๑๓	สำนักปลัด
๔.๒ แผนงานอุตสาหกรรมและโยธา (งานบริหารทั่วไปเกี่ยวกับอุตสาหกรรมและโยธา)	๑	๒.๕๐	๓๐,๐๐๐	๐.๒๐	กองช่าง
รวม	๒	๕.๐๐	๕๐,๐๐๐	๐.๓๓	

ยุทธศาสตร์/แผนงาน	จำนวนโครงการที่ ดำเนินการ	คิดเป็นร้อยละของ โครงการทั้งหมด	จำนวน งบประมาณ	คิดเป็นร้อยละของ งบประมาณทั้งหมด	หน่วยงาน รับผิดชอบหลัก
๕. ยุทธศาสตร์การพัฒนาด้านศิลปวัฒนธรรม จารีตประเพณี และภูมิปัญญาท้องถิ่น					
๕.๑ แผนงานการศาสนาวัฒนธรรม และนันทนาการ (งานศาสนาวัฒนธรรมท้องถิ่น)	๓	๗.๕๐	๑๐๕,๐๐๐	๐.๗๑	กองการศึกษา
รวม	๓	๗.๕๐	๑๐๕,๐๐๐	๐.๗๑	
๖. ยุทธศาสตร์การพัฒนาด้านบริหารจัดการบ้านเมืองที่ดี					
๖.๑ แผนงานบริหารทั่วไป (งานบริหารทั่วไป)	๔	๑๐.๐๐	๑๓๕,๐๐๐	๐.๙๑	สนง.ปลัด
รวม	๔	๑๐.๐๐	๑๓๕,๐๐๐	๐.๙๑	
รวมทั้งสิ้น	๗	๑๗.๕๐	๒๔๐,๐๐๐	๑.๖๒	

บัญชีโครงการ/กิจกรรม/งบประมาณ

แผนการดำเนินงาน ประจำปีงบประมาณ พ.ศ.๒๕๖๖

แบบ ผ.๐๒

องค์การบริหารส่วนตำบลนาโตะหมิง อำเภอเมืองตรัง จังหวัดตรัง

- ก. ยุทธศาสตร์จังหวัดที่ ๒ ส่งเสริมและพัฒนาการท่องเที่ยวเชิงนิเวศน์ให้มีคุณภาพเพื่อสร้างรายได้ให้เติบโตอย่างต่อเนื่อง (กลยุทธ์ ที่ ๓ พัฒนาโครงสร้างพื้นฐานและสิ่งแวดล้อมอำนวยความสะดวกเพื่อการท่องเที่ยว)
- ข. ยุทธศาสตร์การพัฒนาขององค์กรปกครองส่วนท้องถิ่นในเขตจังหวัดตรัง ที่ ๑ การพัฒนาโครงสร้างพื้นฐานควบคู่กับการท่องเที่ยวเชิงอนุรักษ์
- ยุทธศาสตร์ที่ ๑ ยุทธศาสตร์การพัฒนาด้านโครงสร้างพื้นฐาน
- แผนงานอุตสาหกรรมและการโยธา (งานก่อสร้าง)

ลำดับ ที่	โครงการ/กิจกรรม	รายละเอียดของกิจกรรมที่เกิดขึ้นจาก โครงการ	งบประมาณ (บาท)	สถานที่ ดำเนินการ	หน่วยงาน รับผิดชอบ หลัก	พ.ศ.๒๕๖๕			พ.ศ.๒๕๖๖										
						ต.ค.	พ.ย.	ธ.ค.	ม.ค.	ก.พ.	มี.ค.	เม.ย.	พ.ค.	มิ.ย.	ก.ค.	ส.ค.	ก.ย.		
๑	โครงการก่อสร้างถนนคอนกรีตเสริมเหล็กสายพฤษภาคม หมู่ที่ ๒ ต.นาโตะหมิง อ.เมือง จ.ตรัง	เพื่อจ่ายเป็นค่าก่อสร้างถนน ค.ส.ล. กว้าง ๖ เมตร ระยะทาง ๑๑๐ เมตร ตามแบบแปลนที่ อบต.กำหนด -เป็นไปตามแผนพัฒนาท้องถิ่น (พ.ศ. ๒๕๖๑-๒๕๖๕) เพิ่มเติม เปลี่ยนแปลงฉบับที่ ๔ หน้าที่ ๑๓ ลำดับที่ ๘	๔๗๑,๐๐๐	หมู่ที่ ๒ ตำบลนาโตะหมิง	กองช่าง														
๒	โครงการก่อสร้างถนนคอนกรีตเสริมเหล็กสายเสด็จขาว หมู่ที่ ๓ ต.นาโตะหมิง อ.เมือง จ.ตรัง	เพื่อจ่ายเป็นค่าก่อสร้างถนน ค.ส.ล. กว้าง ๕ เมตร ระยะทาง ๑๒๐ เมตร ตามแบบแปลนที่ อบต.กำหนด -เป็นไปตามแผนพัฒนาท้องถิ่น (พ.ศ. ๒๕๖๑-๒๕๖๕) แก้ไข ครั้งที่ ๒ พ.ศ.๒๕๖๕ หน้าที่ ๕ ลำดับที่ ๑	๔๘๗,๐๐๐	หมู่ที่ ๓ ตำบลนาโตะหมิง	กองช่าง														

ลำดับ ที่	โครงการ/กิจกรรม	รายละเอียดของกิจกรรมที่เกิดขึ้นจาก โครงการ	งบประมาณ (บาท)	สถานที่ ดำเนินการ	หน่วยงาน รับผิดชอบ หลัก	พ.ศ.๒๕๖๕			พ.ศ.๒๕๖๖									
						ต.ค.	พ.ย.	ธ.ค.	ม.ค.	ก.พ.	มี.ค.	เม.ย.	พ.ค.	มิ.ย.	ก.ค.	ส.ค.	ก.ย.	
๓	โครงการก่อสร้างถนนคอนกรีตเสริมเหล็กสายเกาะหวายเล็ก (ตอน ๓) หมู่ที่ ๕ ต.นาโตะหมิง อ.เมืองตรัง จ.ตรัง	เพื่อจ่ายเป็นค่าก่อสร้างถนนคอนกรีตเสริมเหล็ก กว้าง ๖ เมตร ระยะทางยาว ๑๐๐ เมตร ตามแบบแปลนที่ อบต.กำหนด -เป็นไปตามแผนพัฒนาท้องถิ่น (พ.ศ. ๒๕๖๑-๒๕๖๖) แก้ไข ครั้งที่ ๒ พ.ศ.๒๕๖๕ หน้าที่ ๒ ลำดับที่ ๒	๔๘๑,๐๐๐	หมู่ที่ ๕ ตำบลนาโตะหมิง	กองช่าง	↓												
๔	โครงการก่อสร้างถนนคอนกรีตเสริมเหล็กสายพรหม ๓ หมู่ที่ ๕ ต.นาโตะหมิง อ.เมืองตรัง จ.ตรัง	เพื่อจ่ายเป็นค่าก่อสร้างถนนคอนกรีตเสริมเหล็ก กว้าง ๔ เมตร ระยะทาง ๑๐๙ เมตร ตามแบบแปลนที่ อบต.กำหนด -เป็นไปตามแผนพัฒนาท้องถิ่น (พ.ศ. ๒๕๖๑-๒๕๖๖) แก้ไข ครั้งที่ ๒ พ.ศ. ๒๕๖๕ หน้าที่ ๒ ลำดับที่ ๒	๓๔๙,๐๐๐	หมู่ที่ ๕ ตำบลนาโตะหมิง	กองช่าง	↓												
๕	โครงการก่อสร้างถนนคอนกรีตเสริมเหล็กสายควนออก หมู่ที่ ๖ ต.นาโตะหมิง อ.เมืองตรัง จ.ตรัง	เพื่อจ่ายเป็นค่าก่อสร้างถนนคอนกรีตเสริมเหล็กสายควนออก หมู่ที่ ๖ ตำบลนาโตะหมิง อ.เมืองตรัง จ.ตรัง กว้าง ๔ เมตร ยาว ๑๕๕ เมตร ตามแบบแปลนที่ อบต.กำหนด -เป็นไปตามแผนพัฒนาท้องถิ่น (พ.ศ. ๒๕๖๑-๒๕๖๕) แก้ไข ครั้งที่ ๒ พ.ศ. ๒๕๖๕ หน้าที่ ๖ ลำดับที่ ๔	๔๘๕,๐๐๐	หมู่ที่ ๖ ตำบลนาโตะหมิง	กองช่าง	↓												
๖	โครงการก่อสร้างถนน ค.ส.ล. สายโคกหัววัน-หนองหัว หมู่ที่ ๒ (ตอน ๒)	เพื่อจ่ายเป็นค่าก่อสร้างถนน ค.ส.ล.สายโคกหัววัน-หนองหัว หมู่ที่ ๒ (ตอน ๒) กว้าง ๔ เมตร ระยะทาง ๘๐ เมตร ตามแบบแปลนของ อบต.นาโตะหมิง -เป็นไปตาม พรบ.สภาตำบลและองค์การบริหารส่วนตำบล พ.ศ.๒๕๓๗ และที่แก้ไขเพิ่มเติม (ฉบับที่ ๗) พ.ศ.๒๕๖๒	๒๑๐,๐๐๐	หมู่ที่ ๒ ตำบลนาโตะหมิง	กองช่าง	↓												

- ก. ยุทธศาสตร์จังหวัดที่ ๓ เสริมสร้างความมั่นคงทางสังคม พัฒนาคุณภาพชีวิตและการศึกษา
- ข. ยุทธศาสตร์การพัฒนาขององค์กรปกครองส่วนท้องถิ่นในเขตจังหวัดตรัง ที่ ๒ การพัฒนาด้านคุณภาพชีวิตและส่งเสริมการศึกษาเรียนรู้แบบองค์รวม
- ยุทธศาสตร์ที่ ๒ ยุทธศาสตร์การพัฒนาด้านส่งเสริมพัฒนาคุณภาพชีวิต และการศึกษา
แผนงานการรักษาความสงบภายใน (งานป้องกันภัยฝ่ายพลเรือนและระงับอัคคีภัย)

ลำดับ ที่	โครงการ/กิจกรรม	รายละเอียดของกิจกรรมที่เกิดขึ้นจาก โครงการ	งบประมาณ (บาท)	สถานที่ ดำเนินการ	หน่วยงาน รับผิดชอบ หลัก	พ.ศ.๒๕๖๕														
						ต.ค.	พ.ย.	ธ.ค.	ม.ค.	ก.พ.	มี.ค.	เม.ย.	พ.ค.	มิ.ย.	ก.ค.	ส.ค.	ก.ย.			
๑	โครงการช่วยเหลือประชาชน ด้านสาธารณสุข	-เพื่อจ่ายเป็นค่าใช้จ่ายในการช่วยเหลือ ประชาชนในพื้นที่ตำบลนาโต๊ะหมิงที่ได้รับ ความเดือดร้อน ประสบปัญหาทางด้าน สาธารณสุข โดยถือปฏิบัติตามระเบียบ กระทรวงมหาดไทย ว่าด้วยค่าใช้จ่ายเพื่อ ช่วยเหลือประชาชนตามอำนาจหน้าที่ของ องค์กรปกครองส่วนท้องถิ่น พ.ศ.๒๕๖๐ และที่แก้ไขเพิ่มเติม (ฉบับที่ ๒) พ.ศ. ๒๕๖๑ เป็นโครงการตามนโยบายของ ผู้บริหาร นโยบายรัฐบาล จังหวัด อำเภอก -เป็นไปตามแผนพัฒนาท้องถิ่น (พ.ศ. ๒๕๖๖-๒๕๗๐) หน้าที่ ๗๘ ลำดับที่ ๙	๓๐,๐๐๐	อบต. นาโต๊ะหมิง	สำนักปลัด															

ลำดับ ที่	โครงการ/กิจกรรม	รายละเอียดของกิจกรรมที่เกิดขึ้น จากโครงการ	งบประมาณ (บาท)	สถานที่ ดำเนินการ	หน่วยงาน รับผิดชอบ หลัก	พ.ศ. ๒๕๖๕			พ.ศ. ๒๕๖๖										
						ต.ค.	พ.ย.	ธ.ค.	ม.ค.	ก.พ.	มี.ค.	เม.ย.	พ.ค.	มิ.ย.	ก.ค.	ส.ค.	ก.ย.		
๒	โครงการส่งเสริมการอนุรักษ์ป้องกัน และลดอุบัติเหตุทางถนน	<p>จากโครงการ</p> <p>-เพื่อจ่ายเป็นค่าใช้จ่ายในดำเนินการ ตามโครงการป้องกันและลด อุบัติเหตุ ทางถนนในช่วงเทศกาล สำคัญ เช่น เทศกาลปีใหม่ เทศกาลสงกรานต์ หรือ ในกรณี พิเศษ เป็นต้น โดยเป็นค่าป้าย ประชาสัมพันธ์ ค่าวัสดุ อุปกรณ์ ค่าวิทยากร ค่าอาหาร เครื่องดื่ม ค่าพาหนะ, เบี้ยเลี้ยง, ค่าที่พัก และ อื่นๆที่เกี่ยวข้องในการดำเนิน โครงการ</p> <p>-เป็นไปตามระเบียบ กระทรวงมหาดไทยด้วยค่าใช้จ่าย ในการฝึกอบรม และการเช่ารับการ ฝึกอบรมของเจ้าหน้าที่ท้องถิ่น พ.ศ. ๒๕๕๓</p> <p>-ระเบียบกระทรวงมหาดไทยว่าด้วย ค่าใช้จ่ายในการเดินทางไป ราชการของเจ้าหน้าที่ ท้องถิ่น พ.ศ. ๒๕๕๕ และที่แก้ไข เพิ่มเติม (ฉบับที่ ๔) พ.ศ. ๒๕๖๑ -เป็นไปตามแผนพัฒนา ท้องถิ่น (พ.ศ. ๒๕๖๖-๒๕๗๐) หน้าที่ ๓๗ ลำดับที่ ๗</p>	๓๐,๐๐๐	อบต. นาโต๊ะหมิง	สำนักปลัด														

ลำดับ ที่	โครงการ/กิจกรรม	รายละเอียดของกิจกรรมที่เกิดขึ้น จากโครงการ	งบประมาณ (บาท)	สถานที่ ดำเนินการ	หน่วยงาน รับผิดชอบ หลัก	พ.ศ.๒๕๖๕			พ.ศ.๒๕๖๖														
						ต.ค.	พ.ย.	ธ.ค.	ม.ค.	ก.พ.	มี.ค.	เม.ย.	พ.ค.	มิ.ย.	ก.ค.	ส.ค.	ก.ย.						
๓	โครงการอบรมป้องกันและระงับ อัคคีภัย และฝึกซ้อมดับเพลิงและ หนีไฟ	<p>จากโครงการ</p> <p>-เพื่อจ่ายเป็นค่าใช้จ่ายในการ ดำเนินงานตามโครงการ เช่น ค่าสมมนาคุณวิทยากร ค่าอาหาร เครื่องดื่ม ค่าที่พัก ค่าวัสดุอุปกรณ์ ค่าสถานที่ และอื่นๆที่เกี่ยวข้องใน การดำเนินโครงการ</p> <p>-เป็นไปตามระเบียบ กระทรวงมหาดไทยว่าด้วยค่าใช้จ่าย ในการฝึกอบรม และการเข้ารับการ ฝึกอบรมของเจ้าหน้าที่ท้องถิ่น พ.ศ. ๒๕๕๗</p> <p>-เป็นไปตามแผนพัฒนาท้องถิ่น (พ.ศ.๒๕๖๖-๒๕๗๐) หน้าที่ ๓๗ ลำดับที่ ๒</p>	๓๐,๐๐๐	อบต. นาโต๊ะหมิง	สำนักปลัด																		

๒.๑ แผนงานการศึกษา (งานระดับก่อนวัยเรียนและประถมศึกษา)

ลำดับที่	โครงการ/กิจกรรม	รายละเอียดของกิจกรรมที่เกิดขึ้นจากโครงการ	งบประมาณ (บาท)	สถานที่ดำเนินการ	หน่วยงานรับผิดชอบหลัก	พ.ศ.๒๕๖๕			พ.ศ.๒๕๖๖											
						ต.ค.	พ.ย.	ธ.ค.	ม.ค.	ก.พ.	มี.ค.	เม.ย.	พ.ค.	มิ.ย.	ก.ค.	ส.ค.	ก.ย.			
๑	โครงการจัดกิจกรรมวันเด็กแห่งชาติ	<p>-เพื่อจ่ายเป็นค่าใช้จ่ายในการดำเนินการตามโครงการ เช่น ค่าอาหารว่างและเครื่องดื่ม สถานที่ มหรสพ การแสดง การโฆษณาประชาสัมพันธ์และอื่น ๆ ที่เกี่ยวข้องในการดำเนินการ</p> <p>-เป็นไปตามระเบียบกระทรวงมหาดไทยว่าด้วยค่าใช้จ่ายในการจัดงาน การจัดการมหรสพสาธารณะ การส่งเสริมกีฬา และการแข่งขันกีฬาขององค์กรปกครองส่วนท้องถิ่น พ.ศ.๒๕๖๔</p> <p>-เป็นไปตามแผนพัฒนาท้องถิ่น (พ.ศ.๒๕๖๖ - ๒๕๗๐) หน้าที่ ๖๑ ลำดับที่ ๖</p>	๑๓๕,๐๐๐	อบต.นาโตะหมิง	กองการศึกษาฯ															

ลำดับ ที่	โครงการ/กิจกรรม	รายละเอียดของกิจกรรมที่เกิดขึ้นจาก โครงการ	งบประมาณ (บาท)	สถานที่ ดำเนินการ	หน่วยงาน รับผิดชอบ หลัก	พ.ศ.๒๕๖๕			พ.ศ.๒๕๖๖										
						ต.ค.	พ.ย.	ธ.ค.	ม.ค.	ก.พ.	มี.ค.	เม.ย.	พ.ค.	มิ.ย.	ก.ค.	ส.ค.	ก.ย.		
๒	โครงการสนับสนุนค่าใช้จ่ายการบริหารสถานศึกษา	<p>เพื่อจ่ายเป็นค่าใช้จ่ายด้านการศึกษา สำหรับศูนย์พัฒนาเด็กเล็กบ้านนาโตะหมิง ประกอบด้วย</p> <p>๑) สนับสนุนโภชนาการอาหารกลางวัน จำนวน ๓๖ คนๆ ละ ๒๑ บาท จำนวน ๒๔๕ วัน จำนวนเงิน ๑๘๕,๒๒๐ บาท</p> <p>๒) ค่าจัดการเรียนการสอน (รายหัว) จำนวน ๓๖ คนๆ ละ ๑,๓๐๐ บาท เป็นเงิน ๖๑,๒๐๐ บาท</p> <p>๓) ค่าหนังสือเรียน จำนวน เด็ก ๒๔ คน คนละ ๒๐๐ บาท จำนวน เงิน ๔,๘๐๐ บาท</p> <p>๔) ค่าอุปกรณ์การเรียน จำนวน เด็ก ๒๔ คน คนละ ๒๐๐ บาท เป็นเงิน ๔,๘๐๐- บาท</p> <p>๕) ค่าเครื่องแบบนักเรียน จำนวน เด็ก ๒๔ คนๆ ละ ๓๐๐ บาท จำนวนเงิน ๗,๒๐๐ บาท</p> <p>๖) ค่ากิจกรรมพัฒนาผู้เรียน จำนวน ๒๔ คนๆ ละ ๔๓๐ บาท จำนวน ๑๐,๓๒๐ บาท</p> <p>-เป็นไปตามหนังสือกระทรวงมหาดไทย ด่วนที่สุด ที่ มท ๐๘๑๖.๒/ว ๕๐๖๑ ลง วันที่ ๑๘ ก.ค. ๒๕๖๕</p>	๓๕๓,๕๕๐	ศพด.บ้านนาโตะหมิง	กองการศึกษาฯ														

ลำดับ ที่	โครงการ/กิจกรรม	รายละเอียดของกิจกรรมที่เกิดขึ้น จากโครงการ	งบประมาณ (บาท)	สถานที่ ดำเนินการ	หน่วยงาน รับผิดชอบ หลัก	พ.ศ.๒๕๖๕		พ.ศ.๒๕๖๖																
						ต.ค.	พ.ย.	ธ.ค.	ม.ค.	ก.พ.	มี.ค.	เม.ย.	พ.ค.	มิ.ย.	ก.ค.	ส.ค.	ก.ย.							
	โครงการสนับสนุนค่าใช้จ่ายการ บริหารสถานศึกษา	๗) โครงการเรียนรู้สู่โลกกว้าง เพื่อ จ่ายเป็นค่าใช้จ่ายในการดำเนิน โครงการ เช่น ค่าวัสดุ เครื่องเขียน และอุปกรณ์ ค่าถ่ายเอกสาร ค่าแบบ พิมพ์เอกสารและสิ่งพิมพ์ ค่าอาหาร และเครื่องดื่ม ค่าสมนาคุณวิทยากร และค่าใช้จ่ายอื่นๆที่จำเป็นสำหรับ การดำเนินโครงการ เป็นเงิน ๒๕,๐๐๐ บาท -เป็นไปตามระเบียบ กระทรวงมหาดไทยว่าด้วยค่าใช้จ่าย ในการฝึกอบรมและการเข้ารับการ ฝึกอบรมของเจ้าหน้าที่ท้องถิ่น พ.ศ. ๒๕๕๗ -เป็นไปตามแผนพัฒนาท้องถิ่น (พ.ศ.๒๕๖๖-๒๕๗๐) หน้า ๖๐ ลำดับที่ ๑ ๘) โครงการเผยแพร่บริหารศการงาน วิชาการ เพื่อจ่ายเป็นค่าใช้จ่ายใน การค้าดำเนินโครงการ เช่น ค่าอาหาร ว่างและเครื่องดื่ม สถานที่ มหรสพ การแสดง การโฆษณา ประชาสัมพันธ์และอื่นๆที่จำเป็นใน การค้าดำเนินโครงการ เป็นเงิน ๒๕,๐๐๐ บาท																						

ลำดับ ที่	โครงการ/กิจกรรม	รายละเอียดของกิจกรรมที่เกิดขึ้นจาก โครงการ	งบประมาณ (บาท)	สถานที่ ดำเนินการ	หน่วยงาน รับผิดชอบ หลัก	พ.ศ.๒๕๖๕			พ.ศ.๒๕๖๖											
						ต.ค.	พ.ย.	ธ.ค.	ม.ค.	ก.พ.	มี.ค.	เม.ย.	พ.ค.	มิ.ย.	ก.ค.	ส.ค.	ก.ย.			
	โครงการสนับสนุนค่าใช้จ่ายการ บริหารสถานศึกษา	<p>รายละเอียดของกิจกรรมที่ โครงการ</p> <p>- เป็นไปตามระเบียบกระทรวงมหาดไทย ว่าด้วยการเบิกจ่าย ค่าใช้จ่ายในการจัดงาน การจัดกิจกรรมสาธารณะ การส่งเสริมกีฬา และการแข่งขันกีฬาขององค์กรปกครอง ส่วนท้องถิ่น (พ.ศ.๒๕๖๖-๒๕๗๐) หน้า ๖๐ ลำดับที่ ๑</p> <p>๙) โครงการฝึกอบรมการป้องกันอัคคีภัย ในศูนย์พัฒนาเด็กเล็กบ้านนาโตะหมิง เพื่อ จ่ายเป็นค่าใช้จ่ายในการดำเนินโครงการ เช่น ค่าอาหารและเครื่องดื่ม ค่าสมนาคุณ วิทยากร และค่าใช้จ่ายอื่นๆที่เป็น สำหรับการดำเนินโครงการ เป็นเงิน ๓๐,๐๐๐ บาท</p> <p>- เป็นไปตามระเบียบกระทรวงมหาดไทย ว่าด้วยค่าใช้จ่ายในการฝึกอบรมและการ เข้ารับฝึกอบรมของเจ้าหน้าที่ท้องถิ่น พ.ศ. ๒๕๕๗</p> <p>- เป็นไปตามแผนพัฒนาท้องถิ่น (พ.ศ. ๒๕๖๖-๒๕๗๐) หน้า ๖๐ ลำดับที่ ๑</p>																		

๒.๒ แผนงานสาธารณสุขุ (งานบริการสาธารณสุขและงานสาธารณสุขอื่น)

ลำดับที่	โครงการ/กิจกรรม	รายละเอียดของกิจกรรมที่เกิดขึ้นจากโครงการ	งบประมาณ (บาท)	สถานที่ดำเนินการ	หน่วยงานรับผิดชอบหลัก	พ.ศ. ๒๕๖๕			พ.ศ. ๒๕๖๖															
						ท.ค.	พ.ย.	ธ.ค.	ม.ค.	ก.พ.	มี.ค.	เม.ย.	พ.ค.	มิ.ย.	ก.ค.	ส.ค.	ก.ย.							
๑	โครงการช่วยเหลือประชาชนด้านสาธารณสุข	<p>เพื่อจ่ายเป็นค่าใช้จ่ายในการช่วยเหลือประชาชนในพื้นที่ตำบลนาโตะหมิงที่ได้รับความเดือดร้อนประสบปัญหาด้านสาธารณสุข โดยถือปฏิบัติตามระเบียบกระทรวงมหาดไทยว่าด้วยค่าใช้จ่ายเพื่อช่วยเหลือประชาชนตามอำนาจหน้าที่ขององค์กรปกครองส่วนท้องถิ่น พ.ศ. ๒๕๖๐ และที่แก้ไขเพิ่มเติม (ฉบับที่ ๒) พ.ศ. ๒๕๖๑ เป็นโครงการตามนโยบายของผู้บริหารท้องถิ่น นโยบายรัฐบาล จังหวัด อำเภอนาโตะหมิง</p> <p>-เป็นไปตามแผนพัฒนาท้องถิ่น (พ.ศ. ๒๕๖๖-๒๕๗๐) หน้า ที่ ๗๕ ลำดับที่ ๑๓</p>	๑๐,๐๐๐	อบต.นาโตะหมิง	สำนักงานรับผิดชอบหลัก สำนักงานปลัด																			

ลำดับ ที่	โครงการ/กิจกรรม	รายละเอียดของกิจกรรมที่เกิดขึ้นจาก โครงการ	งบประมาณ (บาท)	สถานที่ ดำเนินการ	หน่วยงาน รับผิดชอบ หลัก	พ.ศ.๒๕๖๕			พ.ศ.๒๕๖๖										
						ต.ค.	พ.ย.	ธ.ค.	ม.ค.	ก.พ.	มี.ค.	เม.ย.	พ.ค.	มิ.ย.	ก.ค.	ส.ค.	ก.ย.		
๒	โครงการรณรงค์ป้องกันและ แก้ไขปัญหาระบาดโรคติดต่อ	รายละเอียดของกิจกรรมที่เกิดขึ้นจาก โครงการ เพื่อจ่ายเป็นค่าใช้จ่ายในการดำเนินงาน ตามโครงการ เช่น ค่าสมมนาคุณวิทยากร ค่าอาหาร เครื่องดื่ม และอื่นๆที่เกี่ยวข้อง ในการดำเนินโครงการ -เป็นไปตามระเบียบกระทรวงมหาดไทย ว่าด้วยค่าใช้จ่ายในการฝึกอบรมและการ เข้ารับการฝึกอบรมของเจ้าหน้าที่ท้องถิ่น พ.ศ.๒๕๕๗ -เป็นไปตามแผนพัฒนาท้องถิ่น (พ.ศ. ๒๕๖๖-๒๕๗๐) หน้าที่ ๗๔ ลำดับที่ ๕	๒๐,๐๐๐	อบต. นาโต๊ะหมิง	สำนักปลัด														
๓	โครงการสัปดาห์ปลอดโรค คน ปลอดภัย จากโรคพิษสุนัขบ้า ตามพระปณิธาน ศาสตราจารย์ ดร.สมเด็จเจ้า ฟ้าจุฬารามวลัยลักษณ์ พระ พระศรีสวสวรรค์ม วรชิตย ราชนารี	เพื่อจ่ายเป็นค่าใช้จ่ายในการดำเนินงาน ตามโครงการ เช่น ค่าจัดซื้อวัสดุ อุปกรณ์ และอื่นๆที่เกี่ยวข้องในการ ดำเนินตามโครงการ -เป็นไปตามแผนพัฒนาท้องถิ่น (พ.ศ. ๒๕๖๖-๒๕๗๐) แก้ไข ครั้งที่ ๑ พ.ศ. ๒๕๖๕ หน้า ๖ ลำดับที่ ๑	๖๐,๐๐๐	อบต. นาโต๊ะหมิง	สำนักปลัด														

๒.๓ แผนงานสังคมสงเคราะห์ (งานสวัสดิการและสังคมสงเคราะห์)

ลำดับ ที่	โครงการ/กิจกรรม	รายละเอียดของกิจกรรมที่เกิดขึ้น จากโครงการ	งบประมาณ (บาท)	สถานที่ ดำเนินการ	หน่วยงาน รับผิดชอบ หลัก	พ.ศ.๒๕๖๕			พ.ศ.๒๕๖๖										
						ต.ค.	พ.ย.	ธ.ค.	ม.ค.	ก.พ.	มี.ค.	เม.ย.	พ.ค.	มิ.ย.	ก.ค.	ส.ค.	ก.ย.		
๑	โครงการช่วยเหลือประชาชนด้าน พัฒนาคุณภาพชีวิต	<p>เพื่อจ่ายเป็นค่าใช้จ่ายในการ ช่วยเหลือประชาชนในพื้นที่ตำบล นาโตะหมิงที่ได้รับความเดือดร้อน ประสบปัญหาทางด้านคุณภาพชีวิต โดยถือปฏิบัติตามระเบียบ กระทรวงมหาดไทยว่าด้วยค่าใช้จ่าย เพื่อช่วยเหลือประชาชนตามอำนาจ หน้าที่ขององค์กรปกครองส่วน ท้องถิ่น พ.ศ.๒๕๖๐ และที่แก้ไข เพิ่มเติม (ฉบับที่ ๒) พ.ศ.๒๕๖๑ เป็นโครงการตามนโยบายของ ผู้บริหารท้องถิ่น นโยบายรัฐบาล จังหวัด อำเภอ -เป็นไปตามแผนพัฒนาท้องถิ่น (พ.ศ.๒๕๖๖-๒๕๗๐) หน้าที่ ๗๑ ลำดับที่ ๕</p>	๑๐,๐๐๐	อบต. นาโตะหมิง	สำนักปลัด														

๒.๕ แผนงานสร้างความสำเร็จของชุมชน (งานส่งเสริมและสนับสนุนความเข้มแข็งชุมชน)

ลำดับ ที่	โครงการ/กิจกรรม	รายละเอียดของกิจกรรมที่เกิดขึ้น จากโครงการ	งบประมาณ (บาท)	สถานที่ ดำเนินการ	หน่วยงาน รับผิดชอบ หลัก	พ.ศ.๒๕๖๕			พ.ศ.๒๕๖๖												
						ต.ค.	พ.ย.	ธ.ค.	ม.ค.	ก.พ.	มี.ค.	เม.ย.	พ.ค.	มิ.ย.	ก.ค.	ส.ค.	ก.ย.				
๒	โครงการส่งเสริมการฝึกอาชีพใน ตำบล	<p>เพื่อจ่ายเป็นค่าใช้จ่ายในการ ดำเนินงานตามโครงการ เช่น ค่า สมนาคุณวิทยากร ค่าอาหาร เครื่องดื่ม และอื่นๆที่เกี่ยวข้องใน การดำเนินการโครงการ -เป็นไปตามระเบียบ กระทรวงมหาดไทย ว่าด้วย ค่าใช้จ่ายในการฝึกอบรมและการ เข้ารับการฝึกอบรมของเจ้าหน้าที่ ท้องถิ่น พ.ศ.๒๕๕๗ -เป็นไปตามแผนพัฒนาท้องถิ่น (พ.ศ.๒๕๖๖-๒๕๗๐) หน้าที่ ๘๐ ลำดับที่ ๑</p>	๔๐,๐๐๐	อบต. นาโต๊ะหมิง	สำนักปลัด																

๒.๑ แผนงานการศาสนาวัฒนธรรมและนันทนาการ (งานกีฬาและนันทนาการ)

ลำดับ ที่	โครงการ/กิจกรรม	รายละเอียดของกิจกรรมที่เกิดขึ้น จากโครงการ	งบประมาณ (บาท)	สถานที่ ดำเนินการ	หน่วยงาน รับผิดชอบ หลัก	พ.ศ.๒๕๖๖														
						ม.ค.	ก.พ.	มี.ค.	เม.ย.	พ.ค.	มิ.ย.	ก.ค.	ส.ค.	ก.ย.						
๑	โครงการแข่งขันกีฬาด้านยาเสพติด ตำบลนาโตะหมิง	<p>เพื่อจ่ายเป็นค่าใช้จ่ายในการดำเนินโครงการ เช่น ค่าเตรียมสนามแข่งขึ้น ค่าอุปกรณ์กีฬา ค่าตอบแทนเจ้าหน้าที่ประจำสนาม ค่าตอบแทนกรรมการตัดสินค่าถ้วยรางวัล ค่าชุดกีฬา และค่าใช้จ่ายอื่นๆที่จำเป็นสำหรับการดำเนินโครงการ</p> <p>-เป็นไปตามระเบียบกระทรวงมหาดไทย ว่าด้วยค่าใช้จ่ายในการจัดงาน การจัดกิจกรรมสาธารณะ การส่งเสริมกีฬา และการแข่งขันกีฬาขององค์กรปกครองส่วนท้องถิ่น พ.ศ.๒๕๖๔</p> <p>-เป็นไปตามแผนพัฒนาท้องถิ่น (พ.ศ.๒๕๖๖-๒๕๗๐) หน้าที่ ๖๕ ลำดับที่ ๒</p>	๗๐,๐๐๐	อบต. นาโตะหมิง	กอง การศึกษาฯ	ต.ค.	พ.ย.	ธ.ค.												

ลำดับ ที่	โครงการ/กิจกรรม	รายละเอียดของกิจกรรมที่เกิดขึ้น จากโครงการ	งบประมาณ (บาท)	สถานที่ ดำเนินการ	หน่วยงาน รับผิดชอบ	พ.ศ.๒๕๖๕			พ.ศ.๒๕๖๖								
						ต.ค.	พ.ย.	ธ.ค.	ม.ค.	ก.พ.	มี.ค.	เม.ย.	พ.ค.	มิ.ย.	ก.ค.	ส.ค.	ก.ย.
๒	โครงการจัดส่งนักกีฬาเข้าร่วม แข่งขันกีฬากับหน่วยงานอื่น	<p>เพื่อจ่ายเป็นค่าใช้จ่ายในการดำเนินโครงการ เช่น ค่าใช้จ่ายสำหรับผู้ควบคุมทีมหรือผู้ฝึกสอน ค่าใช้จ่ายในการฝึกซ้อมกีฬา ค่าอาหารและเครื่องดื่ม ค่าอุปกรณ์กีฬา ค่าชุดกีฬา และค่าใช้จ่ายอื่นๆที่จำเป็นสำหรับการดำเนินโครงการ</p> <p>-เป็นไปตามระเบียบกระทรวงมหาดไทย ว่าด้วยการเบิกจ่าย ค่าใช้จ่ายในการจัดงาน การจัดการกิจกรรมสาธารณะ การส่งเสริมกีฬา และการแข่งขันกีฬาขององค์กรปกครองส่วนท้องถิ่น</p> <p>พ.ศ.๒๕๖๔</p> <p>-เป็นไปตามแผนพัฒนาท้องถิ่น (พ.ศ.๒๕๖๖-๒๕๗๐) หน้าที่ ๖๕</p> <p>ลำดับที่ ๒</p>	๕๐,๐๐๐	จ.ตรัง	กอง การศึกษาฯ												

ลำดับ ที่	โครงการ/กิจกรรม	รายละเอียดของกิจกรรมที่เกิดขึ้น จากโครงการ	งบประมาณ (บาท)	สถานที่ ดำเนินการ	หน่วยงาน รับผิดชอบ หลัก	พ.ศ.๒๕๖๕			พ.ศ.๒๕๖๖											
						ค.ค.	พ.ย.	ธ.ค.	ม.ค.	ก.พ.	มี.ค.	เม.ย.	พ.ค.	มิ.ย.	ก.ค.	ส.ค.	ก.ย.			
๓	โครงการพัฒนาทักษะกีฬา ประชาชนตำบลนาโตะหมิง	<p>- เพื่อจ่ายเป็นค่าใช้จ่ายในการ ดำเนินตามโครงการ เช่น ค่าวัสดุ อุปกรณ์ ค่าวิทยากร ค่าอาหาร เครื่องดื่ม และอื่นๆที่เกี่ยวข้องใน การดำเนินโครงการ</p> <p>- เป็นไปตามระเบียบกระทรวง มหาดไทยว่าด้วยค่าใช้จ่ายในการ ฝึกอบรม และการเข้ารับการ ฝึกอบรมของเจ้าหน้าที่ท้องถิ่น พ.ศ.๒๕๕๗</p> <p>- เป็นไปตามแผนพัฒนาท้องถิ่น (พ.ศ.๒๕๖๖-๒๕๗๐) หน้าที่ ๖๕ ลำดับที่ ๓</p>	๕๐,๐๐๐	อบต. นาโตะหมิง	กอง การศึกษา															

๒.๒ แผนงานงบกลาง (งบกลาง)

ลำดับ ที่	โครงการ/กิจกรรม	รายละเอียดของกิจกรรมที่เกิดขึ้น จากโครงการ	งบประมาณ (บาท)	สถานที่ ดำเนินการ	หน่วยงาน รับผิดชอบ หลัก	พ.ศ.๒๕๖๕		พ.ศ.๒๕๖๖													
						ท.ค.	พ.ย.	ธ.ค.	ม.ค.	ก.พ.	มี.ค.	เม.ย.	พ.ค.	มิ.ย.	ก.ค.	ส.ค.	ก.ย.				
๑	สมทบกองทุนประกันสังคม	<p>เพื่อจ่ายเป็นเงินสมทบกองทุนประกันสังคมของพนักงานจ้างในอัตราร้อยละห้าของค่าจ้างให้แก่กองทุนประกันสังคม พ.ศ.๒๕๓๓ และที่แก้ไขเพิ่มเติมถึง (ฉบับที่ ๔) พ.ศ.๒๕๕๘</p> <p>-ขึ้นไปตามพระราชบัญญัติประกันสังคม พ.ศ.๒๕๓๓ และที่แก้ไขเพิ่มเติมถึง (ฉบับที่ ๔) พ.ศ. ๒๕๕๘</p> <p>-เป็นไปตามหนังสือสำนักงาน ก.จ. ก.ท. และ ก.อบต. ต่วนที่สุดที่ มท ๐๘๐๙.๕/ว๙ ลว. ๒๒ ม.ค. ๒๕๕๗</p> <p>- เป็นไปตามหนังสือสำนักงาน ก.จ. ก.ท. และ ก.อบต. ต่วนที่สุดที่ มท ๐๘๐๙.๕/ว ๘๑ ลว. ๑๐ กรกฎาคม ๒๕๕๗</p>	๑๒๖,๐๐๐	อบต. นาโตะหมิง	สำนักปลัด																

ลำดับ ที่	โครงการ/กิจกรรม	รายละเอียดของกิจกรรมที่เกิดขึ้น จากโครงการ	งบประมาณ (บาท)	สถานที่ ดำเนินการ	หน่วยงาน รับผิดชอบ หลัก	พ.ศ. ๒๕๖๕			พ.ศ. ๒๕๖๖											
						ต.ค.	พ.ย.	ธ.ค.	ม.ค.	ก.พ.	มี.ค.	เม.ย.	พ.ค.	มิ.ย.	ก.ค.	ส.ค.	ก.ย.			
๒	เงินสมทบกองทุนเงินทดแทน	เพื่อจ่ายเป็นค่าเงินสมทบกองทุนเงิน ทดแทนพนักงานจ้างทั่วไป ในอัตรา ภารกิจ พนักงานจ้างทั่วไป ในอัตรา ร้อยละ ๐.๒ ของค่าจ้าง โดยประมาณทั้งปี - เป็นไปตามพระราชบัญญัติเงิน ทดแทน (ฉบับที่ ๒) พ.ศ. ๒๕๖๑ - เป็นไปตามหนังสือกรมส่งเสริมการ ปกครองท้องถิ่น ด่วน ที่สุด ที่ มท ๐๘๐๘๒/ว ๔๑๓๒ ลว. ๒๔ ธันวาคม ๒๕๖๑	๖,๐๐๐	อบต. นาโตะหมิง	สำนักปลัด															
๓	เบี้ยยังชีพผู้สูงอายุ	เพื่อรองรับการจัดสวัสดิการให้แก่ ผู้สูงอายุที่มีอายุ ๖๐ ปีบริบูรณ์ขึ้น ไป ที่มีคุณสมบัติครบถ้วนตาม ระเบียบกระทรวงมหาดไทยว่าด้วย หลักเกณฑ์การจ่ายเงินเบี้ยยังชีพ ผู้สูงอายุของ อบต. พ.ศ. ๒๕๕๒ และที่แก้ไขเพิ่มเติม ที่ได้ขึ้น ทะเบียนขอรับเงินเบี้ยยังชีพไว้กับ อบต.นาโตะหมิง จำนวน ๙๖๕ ราย และผู้ที่มีทะเบียนเพิ่มเติม ตาม อัตราที่ระเบียบกำหนด จำนวน ๑๒ เดือน	๗,๘๕๖,๔๐๐	อบต. นาโตะหมิง	สำนักปลัด															

ลำดับ ที่	โครงการ/กิจกรรม	รายละเอียดของกิจกรรมที่เกิดขึ้น จากโครงการ	งบประมาณ (บาท)	สถานที่ ดำเนินการ	หน่วยงาน รับผิดชอบ หลัก	พ.ศ. ๒๕๖๕		พ.ศ. ๒๕๖๖												
						ต.ค.	พ.ย.	ธ.ค.	ม.ค.	ก.พ.	มี.ค.	เม.ย.	พ.ค.	มิ.ย.	ก.ค.	ส.ค.	ก.ย.			
๔	เบี้ยยังชีพความพิการ	เพื่อรองรับการตัดสินใจสมัครรับเบี้ย ความพิการ ที่มีสิทธิตามหลักเกณฑ์ ที่กำหนดที่ได้แสดงความจำนงโดย การขอขึ้นทะเบียนเพื่อขอรับเบี้ยคน พิการไว้กับ อบต. นาโตะหมิง จำนวน จำนวน ๑๓๕ คน และผู้ที่ ขึ้นทะเบียนเพิ่มเติมรายละเอียด ๘๐๐ บาท และ ๑,๐๐๐ บาท เป็นจำนวน ๑๒ เดือน -เป็นไปตามระเบียบ กระทรวงมหาดไทย ว่าด้วย หลักเกณฑ์การจ่ายเบี้ยความพิการ ให้คนพิการขององค์ปกครองส่วน ท้องถิ่น พ.ศ. ๒๕๕๓ และที่แก้ไข เพิ่มเติม	๑,๕๕๒,๘๐๐	อบต. นาโตะหมิง	สำนักปลัด															
๕	เบี้ยยังชีพผู้สูงอายุ	เพื่อการสงเคราะห์เบี้ยยังชีพผู้ สูงอายุที่แพทย์รับรองที่ได้ขอขึ้น ทะเบียนไว้กับ อบต.นาโตะหมิง จำนวน ๖ รายๆละ ๕๐๐ บาท และ ผู้ขึ้นทะเบียนเพิ่มเติม จำนวน ๑๒ เดือน -เป็นไปตามระเบียบ กระทรวงมหาดไทย ว่าด้วยการ จ่ายเงินสงเคราะห์เพื่อการยังชีพของ องค์ปกครองส่วนท้องถิ่น พ.ศ. ๒๕๔๘	๓๖,๐๐๐	อบต. นาโตะหมิง	สำนักปลัด															

ลำดับ ที่	โครงการ/กิจกรรม	รายละเอียดของกิจกรรมที่เกิดขึ้น จากโครงการ	งบประมาณ (บาท)	สถานที่ ดำเนินการ	หน่วยงาน รับผิดชอบ หลัก	พ.ศ.๒๕๖๕			พ.ศ.๒๕๖๖										
						ต.ค.	พ.ย.	ธ.ค.	ม.ค.	ก.พ.	มี.ค.	เม.ย.	พ.ค.	มิ.ย.	ก.ค.	ส.ค.	ก.ย.		
๖	สำรวจจ่าย	เพื่อจ่ายเป็นค่าใช้จ่ายกรณีฉุกเฉินที่มีเหตุสถานการณ์เกิดขึ้น หรือกรณีการป้องกันและยับยั้งก่อนเกิดสาธารณภัย หรือคาดว่าจะเกิดสาธารณภัย หรือกรณีฉุกเฉินเพื่อบรรเทาปัญหาความเดือดร้อนของประชาชนเป็นส่วนรวมได้ เช่น การป้องกันและแก้ไขปัญหาอุทกภัย น้ำป่าไหลหลาก แผ่นดินถล่ม ภัยแล้ง ภัยหนาว ภาวะภัย ไฟป่าและหมอกควัน เป็นต้น	๑๖๑,๒๗๐	อบต. นาโต๊ะหมิง	สำนักปลัด														
๗	ค่าใช้จ่ายในการจัดการจราจร	เพื่อเป็นค่าใช้จ่ายในการแก้ไขปัญหาเกี่ยวกับจราจรที่ประชาชนได้รับประโยชน์โดยตรง เช่น การทาสีตีเส้น สัญญาณไฟจราจร สามเหลี่ยมจุดตรวจ ป้ายจราจร กระบอกโค้งจราจร กระบอกไฟจราจร กรวยจราจร แผงพลาสติกใต้น้ำ เสาสัมลัจราจร เสือจราจร ยางชะลอความเร็วรถ เป็นต้น - เป็นไปตามหนังสือกระทรวงมหาดไทยที่ มท ๐๘๐๘.๒/ว ๓๘๙๒ ถว. ๒๘ มิถุนายน ๒๕๖๒	๑๐,๐๐๐	อบต. นาโต๊ะหมิง	สำนักปลัด														

ลำดับ ที่	โครงการ/กิจกรรม	รายละเอียดของกิจกรรมที่เกิดขึ้นจาก โครงการ	งบประมาณ (บาท)	สถานที่ ดำเนินการ	หน่วยงาน รับผิดชอบ หลัก	พ.ศ. ๒๕๖๕			พ.ศ. ๒๕๖๖										
						ต.ค.	พ.ย.	ธ.ค.	ม.ค.	ก.พ.	มี.ค.	เม.ย.	พ.ค.	มิ.ย.	ก.ค.	ส.ค.	ก.ย.		
๘	เงินสมทบกองทุนบำเหน็จ บำนาญข้าราชการส่วน ท้องถิ่น (ก.บ.ท.)	เพื่อจ่ายเป็นเงินสมทบกองทุนบำเหน็จ บำนาญข้าราชการส่วนท้องถิ่น (ก.บ.ท.) ออกตามความในพระราชบัญญัติบำเหน็จ บำนาญข้าราชการส่วนท้องถิ่น พ.ศ. ๒๕๐๐ และตามกฎกระทรวง การหักเงินจาก ประมาณการรายรับในงบประมาณรายจ่าย ประจำปี สมทบเข้าเป็นกองทุนบำเหน็จ บำนาญข้าราชการส่วนท้องถิ่น พ.ศ. ๒๕๖๓ กำหนดให้องค์การบริหารส่วนตำบลส่งเงิน สมทบในอัตราร้อยละ ๒ ของประมาณการ รายรับ งบประมาณรายจ่ายประจำปี โดย ไม่รวมรายได้จากพันธบัตร เงินกู้ เงินที่มีผู้ อุทิศให้ หรือเงินอุดหนุน ทั้งนี้หักจ่ายเป็น เงินบำนาญรายเดือนให้แก่ข้าราชการ บำนาญ จำนวน ๑ ราย จำนวน ๑๕,๔๙๖.๖๐ ต่อปี	๔๑๐,๐๐๐	อบต. นาโตะหมิง	สำนักปลัด														
๙	เงินสมทบกองทุน หลักประกันสุขภาพ	เพื่อจ่ายเป็นเงินสมทบกองทุนหลักประกัน สุขภาพระดับท้องถิ่นหรือพื้นที่ (ตาม ประกาศคณะกรรมการหลักประกันสุขภาพ แห่งชาติ เรื่องการกำหนดหลักเกณฑ์เพื่อ สนับสนุนให้องค์กรปกครองส่วนท้องถิ่น ดำเนินงานและบริหารจัดการกองทุน หลักประกันสุขภาพในระดับท้องถิ่นหรือ พื้นที่ พ.ศ. ๒๕๕๗ ตามสัดส่วนเงินสมทบ อบต. ขนาดกลาง สมทบไม่น้อยกว่าร้อยละ ๔๐ หรือไม่น้อยกว่าร้อยละของเงินที่ได้รับ สรจากกองทุนหลักประกันสุขภาพ แห่งชาติ)	๑๐๐,๐๐๐	อบต. นาโตะหมิง	สำนักปลัด														

- ก. ยุทธศาสตร์จังหวัดที่ ๑ สร้างฐานเศรษฐกิจของจังหวัดด้านเกษตรกรรมและอุตสาหกรรมที่มีมั่นคงและยั่งยืน
 ข. ยุทธศาสตร์การพัฒนากองศักการปกครองส่วนท้องถิ่นในเขตจังหวัดตรัง ที่ ๖ การพัฒนาด้านการอยู่ดีมีสุขของท้องถิ่น
 ยุทธศาสตร์ที่ ๓ ยุทธศาสตร์การพัฒนาด้านเศรษฐกิจ

แผนงานสร้างความเข้มแข็งของชุมชน (งานส่งเสริมและสนับสนุนความเข้มแข็งชุมชน)

ลำดับ ที่	โครงการ/กิจกรรม	รายละเอียดของกิจกรรมที่เกิดขึ้น จากโครงการ	งบประมาณ (บาท)	สถานที่ ดำเนินการ	หน่วยงาน รับผิดชอบ หลัก	พ.ศ. ๒๕๖๕			พ.ศ. ๒๕๖๖									
						ท.ค.	พ.ย.	ธ.ค.	ม.ค.	ก.พ.	มี.ค.	เม.ย.	พ.ค.	มิ.ย.	ก.ค.	ส.ค.	ก.ย.	
๑	โครงการส่งเสริมการฝึกอบรมในตำบล	เพื่อจ่ายเป็นค่าใช้จ่ายในการ ดำเนินงานตามโครงการ เช่น ค่า สนาคณวิทยากร ค่าอาหาร เครื่องดื่ม และอื่นๆที่เกี่ยวข้องใน การดำเนินการโครงการ - เป็นไปตามระเบียบ กระทรวงมหาดไทยว่าด้วยค่าใช้จ่าย ในการฝึกอบรม และการเข้ารับการ ฝึกอบรมของเจ้าหน้าที่ท้องถิ่น พ.ศ. ๒๕๕๗ - เป็นไปตามแผนพัฒนา ท้องถิ่น (พ.ศ. ๒๕๖๖-๒๕๗๐) หน้าที่ ๘๐ ลำดับที่ ๑	๔๐,๐๐๐	อบต. นาโต๊ะหมิง	สำนักปลัด													

- ก. ยุทธศาสตร์จังหวัดที่ ๔ บริหารจัดการทรัพยากรธรรมชาติ และสิ่งแวดล้อมอย่างเหมาะสมกับชุมชน/พื้นที่ และมีความยั่งยืน
- ข. ยุทธศาสตร์การพัฒนาขององค์กรปกครองส่วนท้องถิ่นในเขตจังหวัดตรัง ที่ ๔ การพัฒนาด้านการอนุรักษ์พลังงานและการจัดการทรัพยากรธรรมชาติและสิ่งแวดล้อมอย่างยั่งยืน

ยุทธศาสตร์ที่ ๔ ยุทธศาสตร์การพัฒนาด้านการอนุรักษ์และสิ่งแวดล้อมควมคู่กับการส่งเสริมและพัฒนาการท่องเที่ยว
แผนงานสร้างความเข้มแข็งของชุมชน (งานส่งเสริมและสนับสนุนความเข้มแข็งชุมชน)

ลำดับ ที่	โครงการ/กิจกรรม	รายละเอียดของกิจกรรมที่เกิดขึ้น จากโครงการ	งบประมาณ (บาท)	สถานที่ ดำเนินการ	หน่วยงาน รับผิดชอบ หลัก	พ.ศ.๒๕๖๕			พ.ศ.๒๕๖๖								
						จ.ค.	พ.ย.	ธ.ค.	ม.ค.	ก.พ.	มี.ค.	เม.ย.	พ.ค.	มิ.ย.	ก.ค.	ส.ค.	ก.ย.
๑	โครงการฝึกอบรมและส่งเสริม กิจกรรมอาสาสมัครท้องถิ่นรัก โลก (อถล.)	เพื่อจ่ายเป็นค่าใช้จ่ายในการดำเนิน ตามโครงการ เช่น ค่าสมนาคุณ วิทยากร ค่าอาหาร เครื่องดื่ม และ อื่นๆที่เกี่ยวข้องในการดำเนินการ โครงการ - เป็นไปตามระเบียบกระทรวง มหาดไทยว่าด้วยค่าใช้จ่ายในการ ฝึกอบรม และการเข้ารับการ ฝึกอบรมของเจ้าหน้าที่ท้องถิ่น พ.ศ.๒๕๕๗ - เป็นไปตามแผนพัฒนาท้องถิ่น (พ.ศ.๒๕๖๖-๒๕๗๐) หน้าที่ ๘๒ ลำดับที่ ๑	๒๐,๐๐๐	อบต. นาโต๊ะหมิง	สำนักปลัด	จ.ค.	พ.ย.	ธ.ค.	ม.ค.	ก.พ.	มี.ค.	เม.ย.	พ.ค.	มิ.ย.	ก.ค.	ส.ค.	ก.ย.

๔.๒ แผนงานอุตสาหกรรมและการโยธา (งานบริหารทั่วไปเกี่ยวกับอุตสาหกรรมและการโยธา)

ลำดับ ที่	โครงการ/กิจกรรม	รายละเอียดของกิจกรรมที่เกิดขึ้น จากโครงการ	งบประมาณ (บาท)	สถานที่ ดำเนินการ	หน่วยงาน รับผิดชอบ หลัก	พ.ศ.๒๕๖๖													
						ค.ค.	พ.ย.	ธ.ค.	ม.ค.	ก.พ.	มี.ค.	เม.ย.	พ.ค.	มิ.ย.	ก.ค.	ส.ค.	ก.ย.		
๑	โครงการปรับปรุงภูมิทัศน์สองข้าง ทางถนนสายหลักภายในหมู่บ้าน หมู่ที่ ๑-๖	เพื่อเป็นค่าใช้จ่ายในการดำเนินการ ตามโครงการฯ เช่น ค่าป้าย ประชาสัมพันธ์ ค่าน้ำมัน เชื้อเพลิง น้ำมันหล่อลื่น ค่าปุ๋ย ค่า ยากกำจัดวัชพืช ค่าพันธุ์ไม้ และ ค่าใช้จ่ายอื่นๆที่เกี่ยวข้องในการ ดำเนินโครงการ -เป็นไปตามแผนพัฒนาท้องถิ่น (พ.ศ.๒๕๖๖-๒๕๗๐) หน้าที่ ๘๒ ลำดับที่ ๑	๓๐,๐๐๐	ถนนสาย หลักภายใน ตำบล นาโต๊ะหมิง หมู่ที่ ๑-๖	กองช่าง	↘													↗

- ก. ยุทธศาสตร์จังหวัดที่ ๓ ส่งเสริมความมั่นคงทางสังคม พัฒนาคุณภาพชีวิต และการเรียนรู้อย่างมีคุณภาพ
- ข. ยุทธศาสตร์การปกครองส่วนท้องถิ่นในเขตจังหวัดครั้งที่ ๕ การพัฒนาด้านการอนุรักษ์และส่งเสริมประเพณี วัฒนธรรม และภูมิปัญญาท้องถิ่น
ยุทธศาสตร์ที่ ๕ ยุทธศาสตร์การพัฒนาด้านศิลปวัฒนธรรม จารีตประเพณี และภูมิปัญญาท้องถิ่น
แผนงานการศาสนา วัฒนธรรมและนันทนาการ (งานศาสนาวัฒนธรรมท้องถิ่น)

ลำดับ ที่	โครงการ/กิจกรรม	รายละเอียดของกิจกรรมที่เกิดขึ้น จากโครงการ	งบประมาณ (บาท)	สถานที่ ดำเนินการ	หน่วยงาน รับผิดชอบ หลัก	พ.ศ.๒๕๖๕			พ.ศ.๒๕๖๖									
						ต.ค.	พ.ย.	ธ.ค.	ม.ค.	ก.พ.	มี.ค.	เม.ย.	พ.ค.	มิ.ย.	ก.ค.	ส.ค.	ก.ย.	
๑	โครงการส่งเสริมกิจกรรมทาง ศาสนาในเขตตำบล	<p>เพื่อจ่ายเป็นค่าใช้จ่ายในการดำเนิน ตามโครงการ เช่น เป็นค่าอาหารว่าง และเครื่องดื่ม สถานที่ มหุรสห การ แสดง การโฆษณาประชาสัมพันธ์ วัสดุอุปกรณ์ และอื่นๆที่เกี่ยวข้องใน การดำเนินโครงการ</p> <p>-เป็นไปตามระเบียบกระทรวง มหาดไทย ว่าด้วยการเบิกจ่าย ค่าใช้จ่ายในการจัดงาน การจัด กิจกรรมสาธารณะ การส่งเสริมกีฬา และการแข่งขันกีฬาขององค์กร ปกครองส่วนท้องถิ่น พ.ศ.๒๕๖๔</p> <p>-ระเบียบกระทรวงมหาดไทย ว่าด้วย ค่าใช้จ่ายในการฝึกอบรม และการ เข้ารับการศึกษาอบรมของเจ้าหน้าที่ ท้องถิ่น พ.ศ.๒๕๕๗</p> <p>-เป็นไปตามแผนพัฒนาท้องถิ่น (พ.ศ.๒๕๖๖-๒๕๗๐) หน้าที่ ๘๖ ลำดับที่ ๒</p>	๕,๐๐๐	วัดใน ต.นาโตะหมิง	กอง การศึกษาฯ													

ลำดับ ที่	โครงการ/กิจกรรม	รายละเอียดของกิจกรรมที่เกิดขึ้น จากโครงการ	งบประมาณ (บาท)	สถานที่ ดำเนินการ	หน่วยงาน รับผิดชอบ หลัก	พ.ศ.๒๕๖๕			พ.ศ.๒๕๖๖											
						ต.ค.	พ.ย.	ธ.ค.	ม.ค.	ก.พ.	มี.ค.	เม.ย.	พ.ค.	มิ.ย.	ก.ค.	ส.ค.	ก.ย.			
๒	โครงการสืบสานประเพณีเสกพระ	<p>เพื่อจ่ายเป็นค่าใช้จ่ายในการดำเนินตามโครงการ เช่น ค่าอาหาร อาหารว่างและเครื่องดื่ม สถานที่ มหรสพ การแสดง การโฆษณา ประชาสัมพันธ์และอื่นๆที่เป็นในการดำเนินการ</p> <p>- เป็นไปตามระเบียบกระทรวงมหาดไทยว่าด้วยค่าใช้จ่ายในการจัดงานการจัดการแข่งขันกีฬา และส่งนักกีฬาเข้าร่วมแข่งขันกีฬารอง อปท. พ.ศ.๒๕๖๔</p> <p>- เป็นไปตามแผนพัฒนาท้องถิ่น (พ.ศ.๒๕๖๖-๒๕๗๐) หน้าที่ ๘๖ ลำดับที่ ๗</p>	๓๐,๐๐๐	วัดศรีรัตนาราม ไปลานเรือพระ ทุ่งแจ้ง จ.ตรัง	กอง การศึกษา															

ลำดับ ที่	โครงการ/กิจกรรม	รายละเอียดของกิจกรรมที่เกิดขึ้น จากโครงการ	งบประมาณ (บาท)	สถานที่ ดำเนินการ	หน่วยงาน รับผิดชอบ หลัก	พ.ศ.๒๕๖๕			พ.ศ.๒๕๖๖									
						ด.ค.	พ.ย.	ธ.ค.	ม.ค.	ก.พ.	มี.ค.	เม.ย.	พ.ค.	มิ.ย.	ก.ค.	ส.ค.	ก.ย.	
๓	โครงการสืบสานประเพณีสงกรานต์ และวันผู้สูงอายุ	เพื่อจ่ายเป็นค่าใช้จ่ายในการดำเนินโครงการ เช่น ค่าอาหารว่างและเครื่องดื่ม สถานที่ มหรสพ การแสดง การโฆษณาประชาสัมพันธ์ และอื่น ๆ ที่จำเป็นในการดำเนินโครงการ -เป็นไปตามระเบียบกระทรวงมหาดไทย ว่าด้วยการเบิกจ่าย ค่าใช้จ่ายในการจัดงานการจัดกิจกรรมสาธารณะ การส่งเสริมกีฬา และการแข่งขันกีฬาขององค์กรปกครองส่วนท้องถิ่น พ.ศ.๒๕๖๔ -เป็นไปตามแผนพัฒนาท้องถิ่น (พ.ศ.๒๕๖๖-๒๕๗๐) หน้าที่ ๘๖ ลำดับที่ ๑	๗๐,๐๐๐	สวนสาธารณะ พระละหมาด ต.นาโตะหมิง	กอง การศึกษา ^๑						↕							

- ก. ยุทธศาสตร์จังหวัดที่ ๓ เสริมสร้างความมั่นคงทางสังคม พัฒนาคุณภาพชีวิตและการศึกษาเรียนรู้อย่างคุณภาพ
- ข. ยุทธศาสตร์การปกครองส่วนท้องถิ่นในเขตจังหวัดตรัง ที่ ๗ การพัฒนาด้านการเมือง การบริหาร และการพัฒนาบุคลากรของท้องถิ่น
- ยุทธศาสตร์ที่ ๖ ยุทธศาสตร์การพัฒนาตำบลบริหารจัดการบ้านเมืองที่ดี
- แผนงานบริหารงานทั่วไป (งานบริหารทั่วไป)

ลำดับ ที่	โครงการ/กิจกรรม	รายละเอียดของกิจกรรมที่เกิดขึ้น จากโครงการ	งบประมาณ (บาท)	สถานที่ ดำเนินการ	หน่วยงาน รับผิดชอบ หลัก	พ.ศ.๒๕๖๕			พ.ศ.๒๕๖๖									
						ต.ค.	พ.ย.	ธ.ค.	ม.ค.	ก.พ.	มี.ค.	เม.ย.	พ.ค.	มิ.ย.	ก.ค.	ส.ค.	ก.ย.	
๑	โครงการจัดการเลือกตั้งสมาชิกสภา ท้องถิ่นและผู้บริหารท้องถิ่นตำบล นาโต๊ะหมิง	เพื่อจ่ายเป็นค่าใช้จ่ายสำหรับการ เลือกตั้ง สนับสนุนการเลือกตั้งทุก ระดับขององค์กรปกครองส่วน ท้องถิ่นหรือการเลือกตั้งทั่วไปตามที่ กฎหมายกำหนดตามความเหมาะสม -เป็นไปตามหนังสือกระทรวง มหาดไทยที่ มท ๐๘๐๘.๒/ว๓๖๗๕ ลงวันที่ ๖ กรกฎาคม ๒๕๖๑ -เป็นไปตามหนังสือ กระทรวงมหาดไทย ด่วนที่สุด ที่ มท.๐๘๐๘.๒/ว ๑๓๐๕ ลงวันที่ ๒๐ มีนาคม ๒๕๖๓ -เป็นไปตามแผนพัฒนาท้องถิ่น (พ.ศ.๒๕๖๖-๒๕๗๐) หน้าที่ ๘๘ ลำดับที่ ๓	๕,๐๐๐	อบต. นาโต๊ะหมิง	สำนักปลัด													

ลำดับ ที่	โครงการ/กิจกรรม	รายละเอียดของกิจกรรมที่เกิดขึ้น จากโครงการ	งบประมาณ (บาท)	สถานที่ ดำเนินการ	หน่วยงาน รับผิดชอบ หลัก	พ.ศ.๒๕๖๕			พ.ศ.๒๕๖๖										
						ต.ค.	พ.ย.	ธ.ค.	ม.ค.	ก.พ.	มี.ค.	เม.ย.	พ.ค.	มิ.ย.	ก.ค.	ส.ค.	ก.ย.		
๒	โครงการพัฒนาศักยภาพบุคลากร เพื่อเพิ่มประสิทธิภาพในการ ปฏิบัติงาน	เพื่อจ่ายเป็นค่าใช้จ่ายในการดำเนิน ตามโครงการ เช่น ค่าวัสดุ อุปกรณ์ ค่า วิทยากร ค่าอาหารเครื่องดื่ม ค่า พาหนะ, เบี้ยเลี้ยง ,ค่าที่พัก,ค่า สถานที่ และอื่นๆที่เกี่ยวข้องในการ ดำเนินโครงการ -เป็นไปตามระเบียบกระทรวง มหาดไทย ว่าด้วยค่าใช้จ่ายในการ เดินทางไปราชการของเจ้าหน้าที่ ท้องถิ่น พ.ศ.๒๕๕๕ และที่แก้ไข เพิ่มเติมถึง (ฉบับที่ ๔) พ.ศ.๒๕๖๑ - เป็นไปตามแผนพัฒนาท้องถิ่น (พ.ศ.๒๕๖๖-๒๕๗๐) หน้าที่ ๙๑ ลำดับที่ ๑	๓๐,๐๐๐	อบต. นาโต๊ะหมิง	สำนักปลัด														
๓	โครงการระบบสารสนเทศ อิเล็กทรอนิกส์	เพื่อจ่ายเป็นค่าใช้จ่ายในการ ดำเนินงานตามโครงการ เช่น ค่าจ้าง ในการติดตั้งระบบสารสนเทศ อิเล็กทรอนิกส์ และอื่นๆที่เกี่ยวข้อง ในการดำเนินการโครงการ -เป็นไปตามแผนพัฒนาท้องถิ่น (พ.ศ.๒๕๖๖-๒๕๗๐) แก้ไขครั้งที่ ๒ พ.ศ.๒๕๖๕ หน้าที่ ๕ ลำดับที่ ๑	๕๐,๐๐๐	อบต. นาโต๊ะหมิง	สำนักปลัด														

ลำดับ ที่	โครงการ/กิจกรรม	รายละเอียดของกิจกรรมที่เกิดขึ้น จากโครงการ	งบประมาณ (บาท)	สถานที่ ดำเนินการ	หน่วยงาน รับผิดชอบ หลัก	พ.ศ. ๒๕๖๕			พ.ศ. ๒๕๖๖															
						จ.ค.	พ.ย.	ธ.ค.	ม.ค.	ก.พ.	มี.ค.	เม.ย.	พ.ค.	มิ.ย.	ก.ค.	ส.ค.	ก.ย.							
๔	โครงการศึกษาดูงานเพื่อพัฒนา บุคลากร เพิ่มประสิทธิภาพในการ ปฏิบัติของคณะผู้บริหาร สมาชิก สภา พนักงานส่วนตำบล ลูกจ้างประจำ และพนักงานจ้าง	เพื่อจ่ายเป็นค่าใช้จ่ายในการดำเนินการตามโครงการ เช่น ค่าวัสดุอุปกรณ์ ค่าวิทยากร ค่าอาหาร เครื่องดื่ม ค่าพาหนะ เบี้ยเลี้ยง ค่าที่พัก ค่าสถานที่ และอื่นที่เกี่ยวข้องในการดำเนินการ ดำเนินโครงการ -เป็นไปตามระเบียบ กระทรวงมหาดไทย ว่าด้วย ค่าใช้จ่ายในการฝึกอบรม และการเข้ารับการศึกษาอบรมของเจ้าหน้าที่ ท้องถิ่น พ.ศ.๒๕๕๗ -ระเบียบกระทรวงมหาดไทย ว่าด้วย ค่าใช้จ่ายในการเดินทางไปราชการ ของเจ้าหน้าที่ท้องถิ่น พ.ศ.๒๕๕๕ และที่แก้ไขเพิ่มเติมถึง (ฉบับที่ ๔) พ.ศ.๒๕๖๑ -เป็นไปตามแผนพัฒนาท้องถิ่น (พ.ศ.๒๕๖๖-๒๕๗๐) หน้าที่ ๙๒ ลำดับที่ ๖	๕๐,๐๐๐	อบต. นาโต๊ะหมิง	สำนักปลัด																			

บัญชีโครงการ/กิจกรรม/งบประมาณ
แผนการดำเนินงาน ประจำปีงบประมาณ พ.ศ.๒๕๖๖
องค์การบริหารส่วนตำบลนาโตะหมิง อำเภอเมืองตรัง จังหวัดตรังร่วมกับหน่วยงานอื่น
(ศูนย์วิจัยและพัฒนาการเพาะเลี้ยงสัตว์น้ำจืดตรัง)

แผนปฏิบัติการ	แผน/ผล	หน่วยนับ	แผนปฏิบัติงานประจำปีงบประมาณ ๒๕๖๖										หมายเหตุ			
			ต.ค. ๖๕	พ.ย. ๖๕	ธ.ค. ๖๕	ม.ค. ๖๖	ก.พ. ๖๖	มี.ค. ๖๖	เม.ย. ๖๖	พ.ค. ๖๖	มิ.ย. ๖๖	ก.ค. ๖๖		ส.ค. ๖๖	ก.ย. ๖๖	
๑. แผนงบประมาณ ยุทธศาสตร์เสริมสร้างพลังทางสังคม																
โครงการส่งเสริมการค้าเป็นงานอื่นเนื่องมาจากพระราชดำริ																
กิจกรรม สนับสนุนโครงการพัฒนาอันเนื่องมาจากพระราชดำริ																
๑.๑ โครงการฟื้นฟูทรัพยากรพันธ์ปลาและสัตว์น้ำของไทย																
๑.๑.๑ ผลผลิตสัตว์น้ำ - ปลอยและแจกจ่ายพันธ์สัตว์น้ำ (ปลากระแห ปลาบ้า และปลาสร้อยนกเขา)	๑๑๐	๑๑๐	๑๑๐	๐	๐	๐	๑๐๐	๑๐๐	๑๐๐	๑๐๐	๑๐๐	๑๐๐	๑๐๐	๑๐๐	๑๐๐	๐
๒. แผนงาน ยุทธศาสตร์การเกษตรสร้างมูลค่า																
โครงการ บริหารทรัพยากรประมง																
กิจกรรม ผลิตลูกพันธ์สัตว์น้ำจืด																
๒.๑ ผลิตลูกพันธ์สัตว์น้ำจืดเพื่อปล่อยสู่แหล่งน้ำธรรมชาติ	๓๒๐	๔๐๐	๔๕๐	๔๐๐	๓๐๐	๒๗๐	๓๐๐	๔๕๐	๓๐๐	๔๕๐	๕๐๐	๕๐๐	๕๐๐	๕๐๐	๕๐๐	๓๒๐
๓. กิจกรรม ติดตามเฝ้าระวัง คุณภาพน้ำของเกษตรกร	ราย/ครั้ง	๔,๗๑๙	๔	๔	๔	๔	๔	๔	๔	๔	๔	๔	๔	๔	๔	๔

บัญชีจำนวนครุภัณฑ์สำหรับที่ไม่ได้ดำเนินการตามโครงการพัฒนาท้องถิ่น
แผนการดำเนินงาน ประจำปีงบประมาณ พ.ศ.๒๕๖๖
องค์การบริหารส่วนตำบลนาโตะหมิง

แบบ ผด.๐๒/๑

ประเภทครุภัณฑ์ - ครุภัณฑ์สำนักงาน
- แผนงานบริหารงานทั่วไป (งานบริหารทั่วไป)

ลำดับ ที่	ครุภัณฑ์	รายละเอียดของครุภัณฑ์	งบประมาณ	สถานที่ ดำเนินการ	หน่วย ดำเนินการ (ผู้รับผิดชอบ)	พ.ศ.๒๕๖๕			พ.ศ.๒๕๖๖										
						ต.ค.	พ.ย.	ธ.ค.	ม.ค.	ก.พ.	มี.ค.	เม.ย.	พ.ค.	มิ.ย.	ก.ค.	ส.ค.	ก.ย.		
๑	เครื่องพิมพ์เลเซอร์ หรือ LED ขนาด ๗ นิ้ว Network แบบที่ ๑ (จำนวน ๑ เครื่อง)	<p>เพื่อจ่ายเป็นค่าจัดซื้อเครื่องพิมพ์เลเซอร์ หรือ LED ขนาด ๗ นิ้ว Network แบบที่ ๑ (จำนวน ๑ เครื่อง) มีคุณลักษณะพื้นฐานดังนี้</p> <ul style="list-style-type: none"> - มีความละเอียดในการพิมพ์ไม่น้อยกว่า ๑,๒๐๐x๑,๒๐๐ dpi - มีความเร็วในการพิมพ์สำหรับกระดาษ A๔ ไม่น้อยกว่า ๒๘ หน้าต่อนาที (ppm) - สามารถพิมพ์เอกสารกลับหน้าอัตโนมัติได้ - มีหน่วยความจำ (Memory) ขนาดไม่น้อยกว่า ๑๒๘ MB - มีช่องเชื่อมต่อ (Interface) แบบ USB ๒.๐ หรือดีกว่า จำนวนไม่น้อยกว่า ๑ ช่อง - มีช่องเชื่อมต่อระบบสาย (Network Interface) แบบ ๑๐/๑๐๐ Base-T หรือดีกว่า จำนวนไม่น้อยกว่า ๑ ช่อง หรือสามารถใช้งานผ่านเครือข่ายไร้สาย Wi-Fi (IEEE ๘๐๒.๑๑b, g, n) ได้ - มีมาตรฐานการเชื่อมต่อไม่น้อยกว่า ๒๕๐ แผ่น - สามารถใช้ได้กับ A๔, Letter, Legal และสามารถกำหนดขนาดของกระดาษเองได้ - เป็นไปตามเกณฑ์ราคากลางและคุณลักษณะพื้นฐานครุภัณฑ์คอมพิวเตอร์ 	๘,๙๐๐	สำนักงาน สำนักงานปลัด	สำนักงานปลัด														

ประเภทครุภัณฑ์ - ครุภัณฑ์สำนักงาน

- แผนงานบริหารงานทั่วไป (งานควบคุมภายในและการตรวจสอบภายใน)

ลำดับ ที่	ครุภัณฑ์	รายละเอียดของครุภัณฑ์	งบประมาณ	สถานที่ ดำเนินการ	หน่วย ดำเนินการ (ผู้รับผิดชอบ)	พ.ศ.๒๕๖๖												
						ม.ค.	ก.พ.	มี.ค.	เม.ย.	พ.ค.	มิ.ย.	ก.ค.	ส.ค.	ก.ย.				
๒	ตู้เก็บเอกสาร แบบบานเลื่อนกระจก	เพื่อจ่ายเป็นค่าจัดซื้อตู้เก็บเอกสาร แบบบานเลื่อน กระจก จำนวน ๑ ตู้ เป็นครุภัณฑ์ที่ไม่ได้กำหนดไว้ใน บัญชีราคามาตรฐานครุภัณฑ์ จึงตั้งจ่ายตามราคา ตลาดท้องถิ่น โดยมีลักษณะพื้นฐานดังนี้ ขนาดความ กว้างไม่น้อยกว่า ๘๘ ซม. ความลึกไม่น้อยกว่า ๔๐ ซม. ความสูงไม่น้อยกว่า ๘๗ ซม. -เป็นไปตามหนังสือที่ มท ๐๘๐๘.๒/ว ๑๙๘๙ ลง วันที่ ๒๒ มิถุนายน ๒๕๕๒ -เป็นไปตามหนังสือที่ มท ๐๘๐๘.๒/ว ๑๑๓๔ ลง วันที่ ๙ มิถุนายน ๒๕๕๘	๒,๙๐๐	สำนักปลัด	ตรวจสอบ ภายใน													
๓	ตู้เก็บเอกสาร	เพื่อจ่ายเป็นค่าจัดซื้อตู้เก็บเอกสาร แบบบานเลื่อน ทึบ จำนวน ๑ ตู้ เป็นครุภัณฑ์ที่ไม่ได้กำหนดไว้ใน บัญชีราคามาตรฐานครุภัณฑ์ จึงตั้งจ่ายตามราคา ตลาดท้องถิ่น โดยมีลักษณะพื้นฐานดังนี้ ขนาดความ กว้างไม่น้อยกว่า ๘๘ ซม. ความลึกไม่น้อยกว่า ๔๐ ซม. ความสูงไม่น้อยกว่า ๘๗ ซม. -เป็นไปตามหนังสือที่ มท ๐๘๐๘.๒/ว ๑๙๘๙ ลง วันที่ ๒๒ มิถุนายน ๒๕๕๒ -เป็นไปตามหนังสือที่ มท ๐๘๐๘.๒/ว ๑๑๓๔ ลง วันที่ ๙ มิถุนายน ๒๕๕๘	๒,๙๐๐	สำนักปลัด	ตรวจสอบ ภายใน													